

# T.C. ERCİYES ÜNİVERSİTESİ



## 2017-2021 (EĞİTİM FAKÜLTESİ) Stratejik Planı



## **BİRİM / ÜST YÖNETİCİ SUNUŞU**

2002 yılında kurulan ve 2002-2003 eğitim-öğretim yılından itibaren öğrenci almaya başlayan Erciyes Üniversitesi Eğitim Fakültemizin 2016 yılında toplam öğrenci sayısı 2430'a ulaşmıştır.

2016 yılı itibariyle toplam öğretim elemanı sayısı 75'dür. Ek binanın hizmete girmesi ile birlikte bu konuda daha da iyileştirme gözlemlenecektir.

Fakültemiz bünyesinde ulusal ve uluslararası nitelikte araştırma, öğretim ve proje çalışmalarını daha iyi düzeylere getirebilmek için hem nitelik hem de nicelik bakımından öğretim elemanı sayısını artırmaya yönelik çalışmalar sürdürülmektedir.

Fakültemizde AB, TÜBİTAK ve Erciyes Üniversitesi destekli proje çalışmalarına yürütücü veya ortak olarak katılma çalışmalarında belirli düzeyde başarı elde edilmeye başlanmıştır. Ayrıca gerek yürütücü gerekse iştirakçi olarak AB projeleri yapılmaya devam edilmektedir.

Eğitim-öğretim programlarında yer alan derslerin yapılandırmacı eğitim esasına göre yürütülebilmesi için gerekli donanımlara sahip derslik ve laboratuvarların (drama, tiyatro, sanat eğitimi, özel öğretim laboratuvarları, okuma salonu gibi) kullanımı ile birlikte Fakültemizin başarılı çalışmalarının artarak devam edeceğinden kuşkuumuz bulunmamaktadır.

**Prof. Dr. Ahmet ŞAHİN**

**DEKAN**

## **İÇİNDEKİLER**

### **BİRİM/ÜST YÖNETİCİ SUNUŞU**

#### **1. STRATEJİK PLANLAMA SÜRECİ**

#### **2. DURUM ANALİZİ**

2.1. Tarihsel Gelişimi

2.2. Örgütsel Yapısı

2.3. Yasal Yükümlülükler ve Mevzuat

2.4. Genel Faaliyet Alanları

2.5. Önceki Dönem Stratejik Planların Değerlendirilmesi

2.6. Kurum (Birim) İçi Analiz

2.7. Paydaş Analizi

2.8. Kurumsal GZFT/SWOT

#### **3. GELECEĞE BAKIŞ**

3.1. Misyon

3.2. Vizyon

3.3. Temel Değerler

3.4. Amaç, Hedef, Strateji ve Performans Göstergeleri

#### **4. MALİYETLENDİRME**

#### **5. İZLEME VE DEĞERLENDİRME**

## **Tablolar Dizini**

**Tablo 1.**Stratejik Plan Hazırlama Komisyon Üyeleri

**Tablo 2.**Derslik Sayı ve Kapasiteleri

**Tablo 3.**Sosyal Alanlar

**Tablo 4.**Hizmet Alanları

**Tablo 5.**Bilgisayar Gereçleri

**Tablo 6.** Kütüphane Kaynakları

**Tablo 7.**Teknolojik Gereçler

**Tablo 8.**Depo, Arşiv Alanları ve Atölyeler

**Tablo 9.**Akademik Personel Sayısı ve Unvan ve Programlara Göre Dağılımı

**Tablo 10.**Hizmet Personel Sayısı

**Tablo 11.**Bilimsel Araştırma Proje Sayısı

**Tablo 12.**Yıllara Göre Bilimsel Yayın Sayısı Dağılımı

**Tablo 13.**Yıllara Göre Proje Sayısı Dağılımı

**Tablo 14.**Eğitim Fakültesi Paydaş Analiz Listesi

**Tablo 15.**Eğitim Fakültesinin Güçlü Yönleri

**Tablo 16.**Eğitim Fakültesinin Zayıf Yönleri

**Tablo 17.**Eğitim Fakültesinin Fırsatları ve Tehditleri

**Tablo 18.**Eğitim Fakültesinin Güçlü Yanları (Öğrenci Analizi)

**Tablo 19.**Eğitim Fakültesinin Zayıf Yönleri

**Tablo 20.**Eğitim Fakültesinin Fırsat ve Tehditleri (Öğrenci Analizi)

**Tablo 21.**Eğitim Öğretim Hedefleri

**Tablo 22.**Bilimsel Araştırma Hedefleri

**Tablo 23.** Kurum Kültürü ve Aidiyetini Geliştirme Hedefleri

**Tablo 24.**Sosyal Faaliyetleri Geliştirme Hedefleri

**Tablo 25.**Öğretim Kalitesini Artırmak ve Sürekli İyileştirme Sağlamaya Yönelik Hedef Kartları

**Tablo 26.**Bilimsel Araştırma Faaliyetlerinin Nitelik ve Niceliğini Artırmaya Yönelik Hedef Kartları

**Tablo 27.**Kurum Kültürü ve Aidiyetini Geliştirmeye Yönelik Hedef Kartları

**Tablo 28.**Sosyal Faaliyetleri Artırmaya Yönelik Hedef Kartları

**Tablo 29.**2017 Yılı Tahmini Maliyetler

**Tablo 30.**2018 Yılı Tahmini Maliyetler

**Tablo 31.**2019 Yılı Tahmini Maliyetler

**Tablo 32.**2020 Yılı Tahmini Maliyetler

**Tablo 33.**2021 Yılı Tahmini Maliyetler

## **Kısaltmalar**

**BAP: Bilimsel Araştırma Projeleri**

**AB: Avrupa Birliđi**

**ERÜ: Erciyes Üniversitesi**

**GZFT: Güçlülük, Zayıflık, Fırsat, Tehdit**

**YÖK : Yüksek Öğretim Kurumu**

**TÜBİTAK: Türkiye Bilimsel ve Teknolojik Araştırma Kurumu**

# 1. STRATEJİK PLANLAMA SÜRECİ

Eđitim Fakóltesinin ilk stratejik planı olan “Eđitim Fakóltesi 2017-2021 Dönemi Stratejik Planı”, 5018 sayılı Kamu Mali Yönetimi ve Kontrol kanununun 9. maddesinde belirtilen “ Kamu idareleri; kalkınma planları, programlar, ilgili mevzuat ve benimsedikleri temel ilkeler çerçevesinde geleceđe ilişkin misyon ve vizyonlarını oluşturmak, stratejik amaçlar ve ölçülebilir hedefler saptamak, performanslarını önceden belirlenmiş olan göstergeler doğrultusunda ölçmek ve bu sürecin izleme ve deđerlendirmesini yapmak amacıyla katılımcı yöntemlerle stratejik plan hazırlar” hükmü çerçevesinde ve Kalkınma Bakanlığı tarafından hazırlanmış olan “Kamu Kuruluşları için Stratejik Planlama Kılavuzu” şablonu temel alınarak hazırlanmıştır.

Daha etkili ve verimli bir kamu hizmeti sağlamak ve bunu yaparken de geleceđe hazırlıklı olmak amacını taşıyan stratejik plan çalışmalarını, Eđitim Fakóltesi’nde 30 Nisan 2015 tarih ve 29342 sayılı Resmi Gazete’de yayımlanan Kamu İdarelerince Hazırlanacak Stratejik Planlara Dair Tebliđ ile başlatılmıştır. 06 Haziran 2017 tarihinde Fakóltemiz Dekan Yardımcısı tarafından bir planlama ekibi oluşturulmuştur. Dekan Yardımcısı’nın katılımı ile 07 Haziran 2017 tarihinde, 14 kişilik bir ekiple stratejik plan hazırlık toplantısı yapılmıştır.

Bu toplantıda Fakóltenin stratejik planlamasına temel oluşturacak olan ana tema başlıkları; “Eđitim-Öđretim”, “Kurumsal Kültürü Geliştirmek”, “Paydaşlar arası etkileşim ve Sosyal Faaliyetleri Geliştirme” “Bilimsel Araştırma ve Yayın Sayısını Arttırmak” olarak belirlenmiştir.

Bu tema başlıklarında daha ayrıntılı analizlerin yapılabilmesi ve planın katılımçılık düzeyinin artırılmasına yönelik olarak alt çalışma grupları oluşturulmuştur. Her bir tema başlığındaki ekipler, o temayı temsil edebilecek, alanlarında yetkin öđretim üyeleri (araştırma görevlisi, öđretim elemanları) ve idari çalışanlarımızın katılımı ile oluşturulmuştur. Bu, her bir temaya yönelik olarak durum analizlerinin yapılmasından, hedeflerin oluşturulması ve göstergelerin tartışılmasına kadar birçok bakımdan planı güçlendiren bir uygulama olarak deđerlendirilmiştir.

Haziran ayı başında Fakóltemizin mevcut misyon ve vizyon ifadeleri hakkında, iç paydaşlarımızın görüşleri sorulmuştur. Yapılan deđerlendirmeler stratejik planlama sürecinde dikkate alınmıştır.

Verilen eğitimler ve bilgilendirmeler çerçevesinde tema grupları çalışmalarına başlamıştır. Tema grupları 5 adet toplantı yapmıştır. Bu toplantılarda alanları ile ilgili

durum analizleri yapılmış, Fakültemizde “tema”nın güçlü ve zayıf yönleri ortaya konulmuş, hedefler ve hedeflere ulaşmak üzere strateji ve performans göstergeleri belirlenmiştir. Her bir ekip, Fakültemizin ilgili bütün birimlerinden bilgi toplamış, öğretim üyesi ve öğrencilerle görüşmeler yapmış, paydaşlarına anket uygulama gibi çeşitli yöntem ve araçları kullanmışlardır. Sonuç olarak, her bir tema grubu alanları ile ilgili hedeflerle birlikte, temalarına özgü vizyon ve misyon önerilerini bir rapor olarak hazırlamış ve Komisyon başkanına ulaştırmıştır.

Fakültemiz iç ve dış paydaşlarının görüşlerini almak üzere stratejik planlama ekibinden bir “paydaş analizi çalışma grubu” oluşturulmuştur. Bu ekip öncelikle, iç ve dış paydaşları belirlemiş ve bu paydaşlar için etki/önem matrislerinin hazırlanmasında alt yapı oluşturmuştur. Belirlenen paydaşlara yönelik anketler hazırlanmış ve bu anketler akademik ve idari personelimize uygulanmıştır. Bu ekip anketlerinin tasarlanması, uygulanması ve raporlanmasına ilişkin çalışmaları yürütmüştür.

Paydaşların görüşleri, yapılan bir toplantı ile üst kurula sunulmuştur. Elde edilen bilgiler Fakültemizin GZFT (SWOT) matrisinin hazırlanmasında ve özellikle hedeflerinin oluşturulmasında dikkate alınmıştır. Paydaşlarımızın özellikle zayıflık olarak değerlendirdiği ve memnuniyet düzeyi düşük olan hususlar, bunlara yönelik hedeflerinin belirlenmesinde etkili olmuştur.

Tema alt gruplarının yaptığı çalışmalar, üst strateji belgeleri, Fakülte yönetiminin amaçları, bütçe kısıtları, uygulanabilirlikleri, Fakültemize uygunlukları gibi birçok boyut itibariyle Dekan Yardımcısı başkanlığında stratejik planlama kurulu tarafından yapılan toplantılarla değerlendirilmiş ve hedefler-stratejiler ile performans göstergeleri ve GZFT konusunda düzenlemeler yapılmıştır.

**Tablo 1.** Stratejik Plan Hazırlama Komisyon Üyeleri

KOORDİNASYON ÜST KURULU	
Prof.Dr.Ahmet ŞAHİN	Dekan
Prof.Dr.Uğur BÜYÜK	Dekan Yardımcısı
Doç. Dr. Ergün ÖZTÜRK	Temel Eğitim Bölümü Başkanı
Yrd. Doç. Dr. Zeynep ÖLÇÜ DİNÇER	Yabancı Diller Eğitimi Bölümü
Yrd. Doç. Dr. Erol AKSOY	Türkçe ve Sosyal Bilimler Eğitimi Bölümü

STRATEJİK PLAN HAZIRLAMA KURULU	
Prof.Dr.Ahmet ŞAHİN	Dekan
Doç. Dr. Ergün ÖZTÜRK	Temel Eğitim Bölümü Başkanı
Yrd. Doç. Dr. Zeynep ÖLÇÜ DİNÇER	Yabancı Diller Eğitimi Bölümü
Yrd. Doç. Dr. Erol AKSOY	Türkçe ve Sosyal Bilimler Eğitimi Bölümü
Yrd. Doç. Dr. İzzettin YILMAZER	Eğitim Bilimleri Bölümü
Yrd. Doç. Dr. Ahmet YAMAÇ	Temel Eğitim Bölümü
Arş. Gör. Dr. Emre TOPRAK	Eğitim Bilimleri Bölümü
Arş. Gör. Dr. Sevim SEVGİ	Matematik ve Fen Bilimleri Eğitimi Bölümü
Arş. Gör. Galip ÖNER	Türkçe ve Sosyal Bilimler Eğitimi Bölümü
Arş. Gör. Gürkan TABAK	Türkçe ve Sosyal Bilimler Eğitimi Bölümü
Arş. Gör. Aslı SAYLAN	Matematik ve Fen Bilimleri Eğitimi Bölümü
Arş. Gör. Azime ATAY	Matematik ve Fen Bilimleri Eğitimi Bölümü
Arş. Gör. Sümeyye DERİN	Eğitim Bilimleri Bölümü
Sırma TEKİN	Personel ve İdari İşler Bölümü

PAYDAŞ ANALİZİ ÇALIŞMA GRUBU	
Yrd. Doç. Dr. Zeynep ÖLÇÜ DİNÇER	Yabancı Diller Eğitimi Bölümü
Yrd. Doç. Dr. Erol AKSOY	Türkçe ve Sosyal Bilimler Eğitimi Bölümü
Yrd. Doç. Dr. Ahmet YAMAÇ	Temel Eğitim Bölümü
Arş. Gör. Galip ÖNER	Türkçe ve Sosyal Bilimler Eğitimi Bölümü
Arş. Gör. Gürkan TABAK	Türkçe ve Sosyal Bilimler Eğitimi Bölümü
Arş. Gör. Aslı SAYLAN	Matematik ve Fen Bilimleri Eğitimi Bölümü



**EĐİTİM-ÖĐRETİM HİZMETLERİ ÇALIŐMA GRUBU**

Doç. Dr. Kasım KARAMAN (Başkan)	Dekan Yardımcısı
Doç. Dr. Ergün ÖZTÜRK	Temel Eğitim Bölümü Başkanı
Arş. Gör. Dr. Emre TOPRAK	Eđitim Bilimleri Bölümü
Arş. Gör. Dr. Sevim SEVGİ	Matematik ve Fen Bilimleri Eğitim Bölümü

**BİLİMSEL ARAŐTIRMALAR ÇALIŐMA GRUBU**

Arş. Gör. Gürkan TABAK	Türkçe ve Sosyal Bilimler Eğitim Bölümü
Arş. Gör. Azime ATAY	Matematik ve Fen Bilimleri Eğitim Bölümü

**KURUM KÜLTÜRÜ ve AİDİYETİNİ GELİŐTİRME ÇALIŐMA GRUBU**

Arş. Gör. Galip ÖNER	Türkçe ve Sosyal Bilimler Eğitim Bölümü
Arş. Gör. Sümeyye DERİN	Eđitim Bilimleri Bölümü

**SOSYAL FAALİYETLER ÇALIŐMA GRUBU**

Yrd. Doç. Dr. Zeynep ÖLÇÜ DİNÇER	Yabancı Diller Eğitim Bölümü
Arş. Gör. Galip ÖNER	Türkçe ve Sosyal Bilimler Eğitim Bölümü

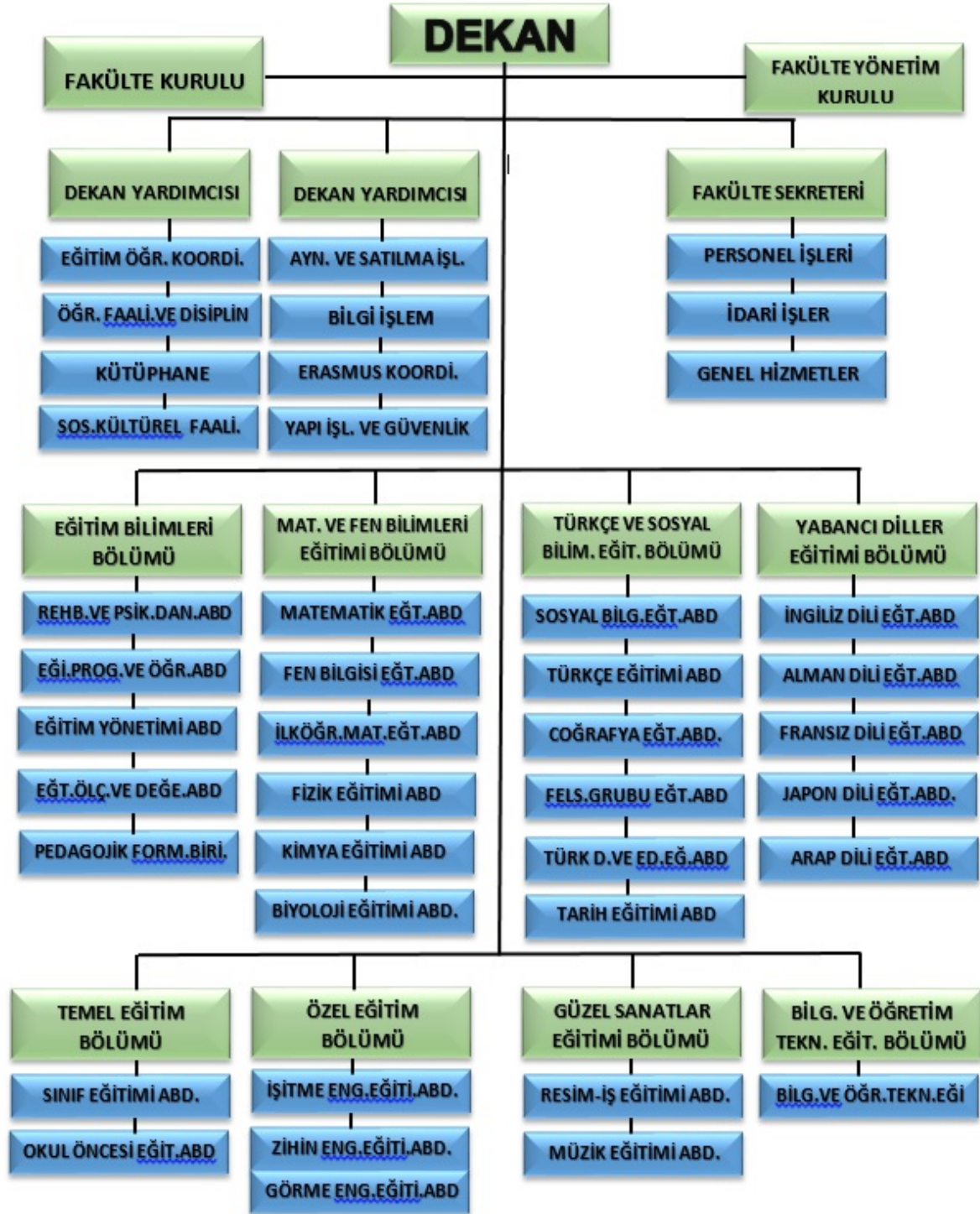
## 2. DURUM ANALİZİ

### 2.1. Tarihsel Gelişimi

Erciyes Üniversitesi Eğitim Fakültesi, 08 Şubat 2002 tarihinde kurulmuştur. Eğitim Fakültesinin alt yapısını oluşturan Fen-Edebiyat Fakültesi Eğitim Bilimleri Bölümü'nün geçmişi 1985 yılına kadar uzanmaktadır. Üniversitemizin sahip olduğu geniş fiziki mekân olanakları sayesinde bu Fakültemize Kayseri Merkez Kampusunda çağdaş ortamda eğitim öğretim yapılabilecek nitelikte bina ve dershaneler tahsis ve tanzim edilmiş bulunmaktadır. Nitekim Fakültemizde tam donanımlı 36 dersane, 1 çok amaçlı dersane, 3 fen bilgisi laboratuvarı, 3 bilgisayar laboratuvarı, 1 internet odası, drama sınıfı, toplantı salonu, seminer salonu, konferans salonu ve kütüphanesi ile öğrencilerimize hizmet vermektedir. Eğitim Fakültesinde; Matematik ve Fen Bilimleri Eğitimi Bölümü, Eğitim Bilimleri Bölümü, Sosyal Bilgiler ve Türkçe Eğitimi Bölümü, Temel Eğitim Bölümü, Yabancı Diller Eğitimi Bölümü, Bilgisayar ve Öğretim Teknolojileri Eğitimi Bölümü, Güzel Sanatlar Eğitimi Bölümü, Özel Eğitim Bölümü olmak üzere toplam sekiz bölüm ve bu bölümlere bağlı 29 anabilim dalı bulunmaktadır.

İlk defa 2002-2003 eğitim-öğretim yılında İlköğretim Bölümü Sınıf Öğretmenliği Eğitimi Anabilim Dalı, Matematik Eğitimi Anabilim Dalı, Sosyal Bilgiler Eğitimi Anabilim Dalı ile Türkçe Eğitimi Bölümü Türkçe Eğitimi Anabilim Dalına toplam 262 öğrenci alınarak eğitim-öğretime başlanmıştır. Bu programlarda 2003-2004 eğitim-öğretim yılında toplam 534 öğrenci öğrenim görmüştür. 2004-2005 eğitim-öğretim yılında bu programlara ek olarak Fen Bilgisi Öğretmenliği Programına da öğrenci alınarak toplam sayı 867'ye yükselmiştir. 2005-2006 eğitim öğretim yılında İngilizce Öğretmenliği Programı ve Fen Bilgisi Öğretmenliği, İlköğretim Matematik Öğretmenliği, Sosyal Bilgiler Öğretmenliği ve Türkçe Öğretmenliği'nin ikinci öğretim programlarına, 2006-2007 eğitim öğretim programında Din Kültürü ve Ahlak Bilgisi Öğretmenliği bölümüne de öğrenci alınmasıyla, 2006-2007 eğitim öğretim yılı itibariyle toplam öğrenci sayısı 1701'e, 2007-2008 eğitim öğretim yılında ise 2222'e yükselmiştir. 2008-2009 eğitim öğretim yılında 2386, 2009-2010 eğitim-öğretim yılında ise 2667 olmuştur. 2016-2017 Eğitim öğretim yılında yeni yapılanma ile birlikte beş aktif bölümde 2369 öğrenci mevcudu ile faaliyetlerine devam etmektedir. Bilindiği üzere bugün ülkemizde önemli ölçüde öğretmen açığı vardır. Eğitim Fakültelerindeki yeni yapılanma ile birlikte görülen öğretmen ihtiyacının karşılanmasına öncelik verilmiştir. Üniversite kampüsünün yeni genişleme alanında kurulan ve 2007-2008 öğretim yılı bahar yarıyılında hizmet vermeye başlayan yeni fakülte binası ile 2015 yılında kullanıma başlanan ek bina son derece modern özelliklere sahiptir.

## 2.2. Örgütsel Yapı



### 2.3. Yasal Yükümlülükler ve Mevzuat

Yükseköğretim kurumlarının yasal sınırlarını belirleyen temel mevzuat, Anayasa ve çerçe- ve yasa niteliğini taşıyan 2547 Sayılı Yükseköğretim Kanunu'dur.

Anayasa'nın 130. maddesinde Yükseköğretim Kurumları, "Çağdaş eğitim-öğretim esaslarına dayanan bir düzen içinde, milletin ve ülkenin ihtiyaçlarına uygun insan gücü yetiştirmek amacı ile ortaöğretime dayalı çeşitli düzeylerde eğitim-öğretim, bilimsel araştırma, yayım ve danışmanlık yapmak, ülkeye ve insanlığa hizmet etmek üzere çeşitli birimlerden oluşan kamu tüzel kişiliğine ve bilimsel özerkliğe sahip kurumlar" olarak tanımlanmıştır.

Anayasa'nın "Yükseköğretim Kurumlarının kuruluş ve organları ile işleyişleri ve bunların seçimleri, görev, yetki ve sorumlulukları ile mali kaynakların kullanılması kanunla düzenlenir" hükmü gereğince hazırlanan ve yürürlükte bulunan 2547 sayılı Yükseköğretim Kanunu'nun 12. maddesinde yükseköğretim kurumlarının görevleri aşağıdaki şekilde sıralanmaktadır:

Anayasa ve 2547 Sayılı Yükseköğretim Kanununa ek olarak diğer kanunlar, bakanlar kurulu kararları (kanun hükmünde kararnameler), yönetmelikler ve yönergeler ile usul ve esaslar yükseköğretim sisteminin temel mevzuat çerçevesini oluşturmaktadır.

- Kendi ihtisas gücü ve maddi kaynaklarını rasyonel, verimli ve ekonomik şekilde kullanarak, millî eğitim politikası ile Yükseköğretim Kurulu tarafından yapılan ve programlar doğrultusunda, ülkenin ihtiyacı olan dallarda ve sayıda öğretmen yetiştirmek,
- Örgün, yaygın, sürekli eğitim yoluyla toplumun eğitilmesini sağlamak,
- Eğitim teknolojisini üretmek, geliştirmek, kullanmak, yaygınlaştırmak,
- Yükseköğretimin uygulamalı yapılmasına ait eğitim-öğretim esaslarını geliştirmek,

#### 2.3.1.Kanunlar

- 2809 Sayılı Yükseköğretim Kurumları Teşkilatı Kanunu,
- 2914 Sayılı Yükseköğretim Personel Kanunu,
- 657 Sayılı Devlet Memurları Kanunu,
- 4483 Sayılı Memurlar ve Diğer Kamu Görevlilerinin Yargılanması Hakkında Kanun,
- 3843 Sayılı Yükseköğretim Kurumlarında İkili Eğitim Yapılması Hakkında Kanun,
- 4982 Sayılı Bilgi Edinme Hakkı Kanunu,
- 5018 Sayılı Kamu Mali Yönetim ve Kontrol Kanunu,
- 6245 Sayılı Harcırah Kanunu,
- 5434 Sayılı Türkiye Cumhuriyeti Emekli Sandığı Kanunu,
- 5510 Sayılı Sosyal Sigortalar ve Genel Sağlık Sigortası Kanunu,
- 4735 Sayılı Kamu İhale Sözleşmeleri Kanunu,

- 4734 Sayılı Kamu İhale Kanunu,
- 2886 Sayılı Devlet İhale Kanunu,

### **2.3.2. Kanun Hükümünde Kararnameler**

- 78 sayılı Yükseköğretim Kurumları Öğretim Elemanlarının Kadroları Hakkında K.H.K.,

### **2.3.3. Bakanlar Kurulu Kararları**

- Yükseköğretim Kurumlarında Emekli Öğretim Elemanlarının Sözleşmeli Olarak Çalıştırılması Esaslarına İlişkin Karar,
- Yükseköğretim Kurumlarında Cari Hizmet Maliyetleri ve Öğrencilerden Katkı Olarak Alınacak Katkı Payları ve İkinci Öğretim Ücretlerinin Tespitine Dair Esaslar,
- Yükseköğretim Kurumlarında Yapılacak İkinci Öğretimde Görev Alacak Öğretim Elemanlarına Ödenecek Ders Ücretleri ile Görevli Akademik Yönetici ve Öğretim Elemanları ile İdari Personele Ödenecek Fazla Çalışma Ücretlerine İlişkin Karar,
- Yükseköğretim Kurumları tarafından 4734 sayılı Kamu İhale Kanununun 3. Maddesinin (f) bendi kapsamında yapılacak ihalelere ilişkin ekli esaslar.

#### 2.3.4. Yönetmelikler

- Döner Sermaye İşletmesi Yönetmeliği,
- Eğitim Bilimleri ve Teknolojileri Uygulama ve Araştırma Merkezi Yönetmeliği,
- Eğitim Fakültesi Öğretmenlik Mesleki Formasyon Programı Yönetmeliği,
- Lisans Öğrenimlerini Tamamlamayan veya Tamamlayamayanların Önlisans Diploması Almaları veya Meslek Yüksekokullarına İntibakları Hakkında Yönetmelik,
- Lisansüstü Eğitim ve Öğretim ve Sınav Yönetmeliği,
- Lisansüstü Eğitim ve Öğretim Yönetmeliği,
- Öğrenci Disiplin Yönetmeliği,
- Öğretim Elemanlarının Teknoloji Geliştirme Bölgelerinde Görevlendirilme ve Şirket Kura- bilmelerine Dair Yönetmelik,
- Öğretim Üyesi Dışındaki Öğretim Elemanı Kadrolarına Naklen veya Açıkta Yapılacak Atamalarda Uygulanacak Merkezi Sınav İle Giriş Sınavlarına İlişkin Usul ve Esaslar Hakkında Yönetmelik,
- Önlisans ve Lisans Eğitim-Öğretim Yönetmeliği,
- Özel Yetenekli Çocukların Eğitimi Uygulama ve Araştırma Merkezi Yönetmeliği,
- Prof., Doç. ve Yrd. Doç. Kadrolarına Yükseltme ve Atamalarda Dikkate Alınacak İlkeler ve Puanlama Tabloları,
- Psikolojik Danışma ve Rehberlik Uygulama ve Araştırma Merkezi Yönetmeliği,
- Resmî Yazışmalarda Uygulanacak Esas ve Usuller Hakkında Yönetmelik,
- Yaz Okulu Yönetmeliği,
- Yükseköğretim Kurumlarında Önlisans ve Lisans Düzeyindeki Programlar Arasında Geçiş, Çift Anadal, Yan Dal İle Kurumlar Arası Kredi Transferi Yapılması Esasına İlişkin Yönetmelik.
- Prof., Doç. ve Yrd. Doç. Kadrolarına Yükseltme ve Atamalarda Dikkate Alınacak İlkeler ve Puanlama Tabloları,

### 2.3.5. Yönergeler

- İş Sağlığı ve Güvenliği Yönergesi,
- Bilim Sitesi Tahsis Yönergesi,
- Bilimsel Araştırma Projeleri Uygulama Yönergesi,
- Bilimsel Araştırma ve Yayın Etiği Yönergesi,
- Bursluluk ve Sosyal Yardım Yönergesi,
- Hijyen Yönergesi
- İç Denetim Yönergesi
- Kısmi Zamanlı Öğrenci Çalıştırma Yönergesi
- Konut Tahsis Yönergesi
- Lisans Öğrencilerinin Lisansüstü Programlardan Ders Almalarını Düzenleyen Esaslar,
- Okul Öncesi Eğitim Kurumları Yönergesi
- Öğrenci Temsilcileri ve Konseyi Yönergesi
- Öğretim Üyesi Yetiştirme Programı Uygulama Yönergesi,
- Önlisans ve Lisans Özel/Özel Durumlu Öğrenci Yönergesi
- Pedagojik Formasyon Programı Uygulama Yönergesi
- Yandal Programı Esasları
- Yangın Önleme ve Söndürme Yönergesi ve
- Yurtdışından Öğrenci Kabulüne İlişkin Başvuru, Kayıt ve Kabul Yönergesi.

### 2.3.Fiziki Alanlar, İnsan Kaynakları ve Teknolojik Yetkinlikler

**Tablo 2.** Derslik Sayı ve Kapasiteleri

Eğitim Alanı	Kapasite				
	0–50 (Kişi)	51–75 (Kişi)	76–100 (Kişi)	101–150 (Kişi)	151–250 (Kişi)
Amfi	-	-	-	-	-
Sınıf	16	19	11	-	-
Bilgisayar Lab.	3	-	-	-	-
Diğer Lab.	3	-	-	-	-
<b>Toplam</b>	22	19	11	-	-

**Tablo 3.** Sosyal Alanlar

Sosyal Alanlar	Kapasitesi 0–50	Kapasitesi 51–75	Kapasitesi 76–100	Kapasitesi 101–150	Kapasitesi 151–250	Kapasitesi 251–Üzeri
Toplantı Salonu	1			1		
Konferans Salonu					1	
<b>Toplam</b>	1			1	1	

**Tablo 4.** Hizmet Alanları

Hizmet Alanları	Ofis Sayısı	Alan (m <sup>2</sup> )	Kullanan Kişi Sayısı
Akademik Personel Hizmet Alanları	120	1611	75
İdari Personel Hizmet Alanları	13	285	22
<b>Toplam</b>	133	1896	96

**Tablo 5.** Bilgisayar Gereçleri

Bilgisayar Gereçleri	Adet				Toplam
	Eğitim Amaçlı	Hizmet Amaçlı	İdari Amaçlı	Araştırma Amaçlı	
<b>Sunucular</b>					
Masa Üstü Bilgisayar Sayısı	90		120		210
Taşınabilir Bilgisayar Sayısı				53	53
<b>Toplam</b>	90		120	53	263



**Tablo 6. Kütüphane Kaynakları**

Kütüphane Kaynakları	Adet
Kitap sayısı	10598
Basılı periyodik yayın sayısı	-
Elektronik yayın sayısı	-
Diğerleri	-
<b>Toplam</b>	<b>10598</b>

**Tablo 7. Teknolojik Gereçler**

Cinsi	İdari Amaçlı (Adet)	Eğitim Amaçlı (Adet)	Araştırma Amaçlı (Adet)
Projeksiyon		9	
Slayt makinesi			
Yazıcı		124	
Tepegöz			
Episkop			
Barkot Yazıcı	1		
Barkot Okuyucu			
Baskı makinesi	2		
Teksir Makinesi			
Fotokopi makinesi	3		
Faks	1		
Fotoğraf makinesi			10
Kameralar		1	17
Televizyonlar	1	1	
Tarayıcılar	11		1
Müzik Setleri		4	
Mikroskoplar		43	1
DVD'ler			
Tablet		92	
Akıllı Tahta		38	

**Tablo 8.** Depo, Arşiv Alanları ve Atölyeler

Ambar, Arşiv Alanları ve Atölyeler	Adet	Alan (m <sup>2</sup> )
Depo (Ambar) Alanları	11	49,5
Arşiv Alanları	2	9
Atölyeler	-	-

**Tablo 9.** Akademik Personel Sayısı ve Unvan ve Programlara Göre Dağılımı

BÖLÜM	Prof. Dr.	Doç. Dr.	Dr.Öğr.Üyesi	Öğr. Gör.	Arş. Gör.	Toplam Öğretim Elemanı
Fen Bilgisi Eğitimi	3	3	2	-	5	13
Matematik Eğitimi	-	5	2	-	2	9
Biyoloji Eğitimi	1	-	-	-	-	1
Sınıf Öğretmenliği	-	2	1	2	1	6
Okulöncesi Eğitim	-	-	2	-	-	2
Eğitim Programları ve Öğretim	1	2	2	1	4	10
Eğitim Yönetimi Teftişi Planlaması ve Ekonomisi	1	-	-	-	2	3
Rehberlik ve Psikolojik Danışmanlık	-	1	2	-	1	4
Eğitimde Ölçme ve Değerlendirme	-	-	2	-	2	3
Sosyal Bilgiler Eğitimi	1	2	-	-	1	4
Türkçe Eğitimi	2	1	2	-	1	6
İngiliz Dili Eğitimi	1	1	2	2	2	8
Alman Dili Eğitimi	-	1	-	-	1	2
<b>Toplam Öğretim Elemanı</b>	<b>10</b>	<b>18</b>	<b>17</b>	<b>5</b>	<b>22</b>	<b>72</b>

2018 yılı itibariyle fakültemizin akademik personel sayısı; Profesör, 22 Doçent, 13 Yardımcı Doçent, 5 Öğretim Görevlisi ve 24 Araştırma Görevlisi ile eğitim öğretim yapılmaktadır.

### 2017 Yılı itibariyle İdari Personel Sayısı

**Tablo 10.** Hizmet Personel Sayısı

Hizmet Sınıfı	Personel Sayısı
İdari Hizmetler Sınıfı	14
Teknik Hizmetler Sınıfı	1
Yardımcı Hizmetler	7
<b>Toplam</b>	<b>22</b>

Bu raporda ERÜ Eğitim Fakültesi bünyesinde gerçekleştirilen bilimsel çalışmalara ilişkin bazı veriler sunulmaktadır. Aşağıda sunulan veriler Erciyes Üniversitesi Akademik Veri Yönetim Sistemi'nden elde edilmiştir. 2016 yılına ait veriler projeksiyon oluşturma amacıyla eklenmiştir. Raporda veriler yıllara göre sunulmuş, bu yolla kurumun bilimsel çalışma üretme gelişiminin ortaya koyulması amaçlanmıştır.

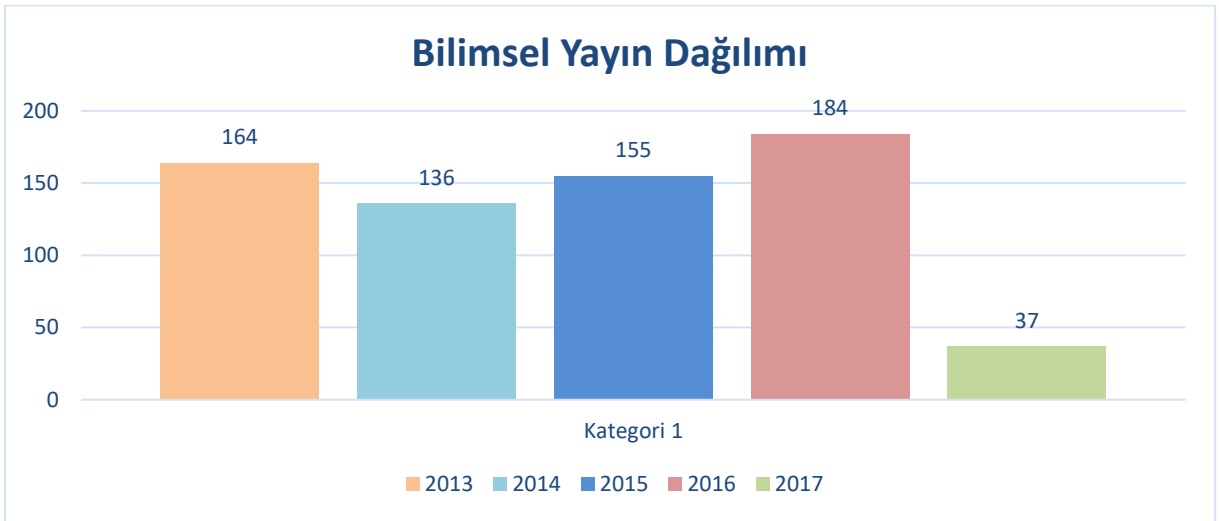
**Tablo 11.** Bilimsel Araştırma Proje Sayısı

Bilimsel Araştırma Proje Sayısı	2016 Yılı				
	Önceki Yılda Devreden Proje	Yıl İçinde Eklenen Proje	Toplam	Yıl İçinde Tamamlanan Proje	Toplam Ödenek
DPT	-	-	-	-	-
TÜBİTAK	-	1	1	-	30.000
BAP	6	5	11	3	113,952
Tez	4	4	8	3	39,485
Altyapı	-	-	-	-	-

Santez	-	-	-	-	-
AB	-	2	2	-	-
<b>Toplam</b>	<b>10</b>	<b>12</b>	<b>22</b>	<b>6</b>	<b>18,437</b>

**Tablo 12.** Yıllara Göre Bilimsel Yayın Sayısı Dağılımı

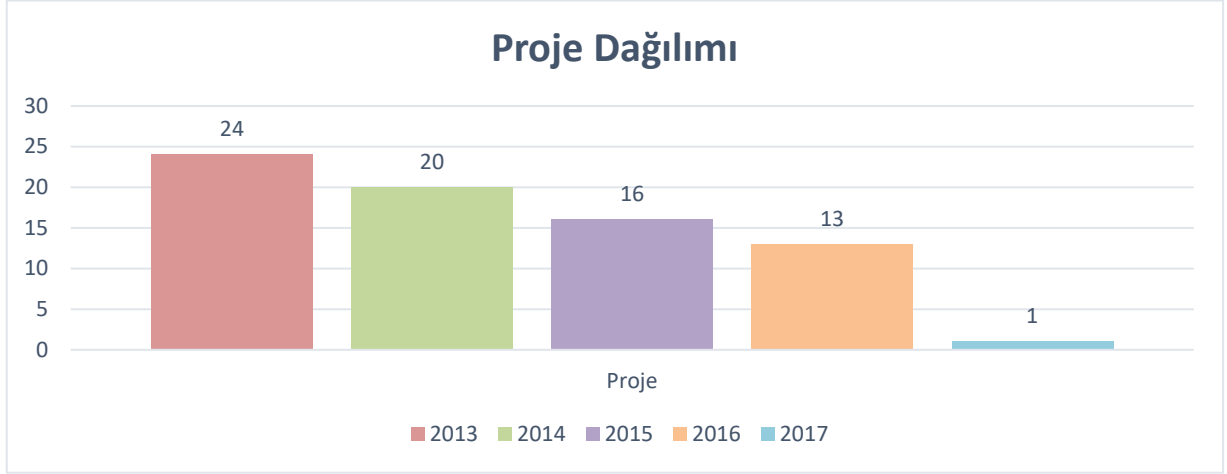
	2013	2014	2015	2016	2017
Yıllara Göre Yayın Sayısı	164	136	155	184	+ 37



Fakültemizde akademisyenler tarafından üretilen bilimsel yayınlar yıllara göre incelendiğinde 2013 yılında 164 olan yayın sayısının 2014 yılında 136'ya düştüğü görülmektedir. Ancak 2015 ve 2016 yıllarında yayın sayısında düzenli bir artış görülmektedir. 2016 yılında yayın sayısı 184'e yükselerek tüm zamanların en yüksek rakamına ulaşılmıştır. Akademik teşvik uygulamasının bilimsel yayın sayısının artmasına zemin hazırladığı düşünülmektedir. Bu düşünce dikkate alındığında hâlihazırda 37 olan 2017 yılındaki yayın sayısının 184'ten fazla olacağı öngörülmektedir.

**Tablo 13.** Yıllara Göre Proje Sayısı Dağılımı

	2013	2014	2015	2016	2017
Yıllara Göre Proje Sayısı	24	20	16	13	+ 1



Fakültemizde gerçekleştirilen projeler yıllara göre incelendiğinde 2013 yılında 24 olan proje sayısının; 2014 yılında 20'ye, 2015 yılında 16'ya, 2016 yılında ise 1'e düştüğü görülmektedir. Proje sayısında düzenli bir düşüş olduğu görülmektedir. Hâlihazırda 1 olan 2017 yılındaki proje sayısının 13'ten düşük olacağı ve grafikte gözlenen düşüşün devam edeceği tahmin edilmektedir.

Projeler, kurumumuzun fikirlerinin hayata dönüştüğü ürünlerdir. Bu yolla kurumumuz ve paydaşlar arasında bir bağ kurulmakta ve topluma gözlemlenebilir somut faydalar sağlanmaktadır. 21. yüzyılın doğası düşünüldüğünde projeler hem bir üretim hem de bir reklam aracıdır. Fakültemizin tanınırlığının artması, ulusal ve uluslararası düzeyde var olabilmesi, akademisyenlerimizin teorik fikirlerini pratiğe yansıtabilmeleri için projelere önem verilmesi gerektiği düşünülmektedir. Kurumumuzdaki akademisyenler ve öğrenciler proje yapma konusunda teşvik edilmeli, proje çağrıları duyurulmalı, kuruma ait proje hedefleri belirlenmeli ve kurumun proje sayısı yıllara göre artırılmalıdır. Öğrenciler için "Proje Duyuru Panosu" oluşturulmalı ve bu pano sadece projeler için kullanılmalıdır.

## 2.7. Paydaş Analizi

**Tablo 14.** Eğitim Fakültesi Paydaş Listesi

PAYDAŞLAR	PAYDAŞ TÜRÜ	ÇALIŞAN	HİZMET ALAN	TEMEL ORTAK	STRATEJİK ORTAK
Akademik Personel	İç Paydaş	-		-	
İdari Personel	İç Paydaş	-		-	
Öğrenci	İç/Dış Paydaş		-	-	
Emekli Personel	Dış Paydaş		-		-
Öğrenci Aileleri	Dış Paydaş				-
Mezunlar	Dış Paydaş		-		-
YÖK	Dış Paydaş			-	
Milli Eğitim Bakanlığı	Dış Paydaş			-	
Diğer Eğitim Fakülteleri	Dış Paydaş				-
TÜBİTAK-TÜBA	Dış Paydaş				-
İl Milli Eğitim Müdürlüğü	Dış Paydaş			-	
İl Kültür ve Turizm Müdürlüğü	Dış Paydaş				

Bir kurumun stratejik hedeflerinin belirlenmesi ve bu doğrultuda amaç ve hedeflerin ortaya konulmasında iç ve dış paydaşların beklentileri, destekleri ve katkıları önemlidir. Bu bağlamda Eğitim Fakültemiz'in paydaş listesi yukarıda yer alan Tablo 1'de gösterilmektedir. Fakültemiz stratejik plan komisyonu GZFT analizi çalışma grubu tarafından yapılan çalışmalar sonucunda stratejik plan komisyonu tarafından fakültemizin paydaşları farklı boyutlarla belirlendikten sonra birer iç paydaş olan Akademik ve İdari personeller ile bir GZFT analizi, hem iç hem de dış paydaş olan öğrencilerle ise ayrı bir GZFT analizi çalışması yapılmıştır. Analiz sonuçları iki ayrı tablo halinde Tablo 14 ve 15'te verilmiştir.

### Akademik ve İdari Personel Analizi

Fakültemiz farklı birimlerinden 27 akademik ve idari personel ile gerçekleştirilen görüşmeler sonucunda fakültemizin, güçlü ve zayıf yönleri ile fakültemiz açısından fırsatlar ve tehditler belirlenmeye çalışılmıştır. Araştırma kapsamında akademik ve idari personellere yöneltilen ilk soru "Fakültemizin amaçlarını gerçekleştirmesini sağlamada yeterli, etkili ve verimli olduğu durumlar nelerdir?" şeklindedir. Bu soruya verilen yanıtlardan elde edilen bulgular Tablo 14'te verilmiştir.

**Tablo 15.** Eğitim Fakültesi'nin Güçlü Yönleri

<b>Tema</b>	<b>Görüşler</b>
<b>Eğitim-Öğretim</b>	Teknolojik imkânlar
	Fiziki imkânlar
	Öğretmenleri hizmet içine kazandırma oranlarının yüksekliği
	Kaliteli eğitim
	Alanında yeterli öğretim üyeleri
	Kesintisiz eğitim ve öğretim
	Merkez yerleşkede yer alınması
	Öğrenci kalitesi
<b>Kurum Kültürü</b>	Fakülte içi iletişim
	Rahat ve esnek yönetim anlayışı
	Üniversite tabanlı kurum kültürü
	Bayramlaşma etkinliği
	Fırsat eşitliği
	Birey odaklı düşünme
	Fakülte Bütçesi
<b>Bilimsel Araştırmalar</b>	Bilimsel faaliyetlere hızlı ve etkili destek
	Nitelik ve nicelik yönünden akademik çalışmalar
	Rahat çalışma ortamı
	Veri tabanları ve kütüphanelere erişim
	Proje ve patent çalışmaları
<b>Sosyal Faaliyetler</b>	Konferans ve seminer etkinlikleri
	Ders temelli sosyal faaliyetler
	Geleneksel mezuniyet töreni
	Kampüs içi gerçekleştirilen etkinliklere kolay ulaşım

Tablo15’de yer alan bulgulara göre akademik ve idari personellerin vermiş oldukları yanıtlar dört kategoride ele alınmıştır. Bunlar Eğitim-Öğretim, Kurum Kültürü, Bilimsel Araştırmalar ve Sosyal Faaliyetler’dir. Eğitim-Öğretim açısından fakültemizin en güçlü yönleri *Teknolojik* ve *Fiziki imkânlar* olarak belirtilmiştir. Kurum Kültürü açısından en güçlü yönler ise *Fakülte içi iletişim* ve *Rahat ve esnek yönetim anlayışı* olduğu belirtilmiştir. Bilimsel Araştırmalar açısından fakültemizin etkili olduğu alanlar *Bilimsel faaliyetlere hızlı ve etkili destek* ve *Nitelik ve nicelik yönünden akademik çalışmaların yeterliliği* olarak gösterilmiştir. Son olarak Sosyal Faaliyetler açısından ise fakültemizde gerçekleşen *Konferans ve seminer etkinlikleri* ile *Ders temelli sosyal faaliyetler* varlığı fakültemizin sosyal faaliyetler açısından güçlü yanlarının olduğu ifade edilmiştir.

Aşağıda yer alan Tablo 16’te ise akademik ve idari personele “Fakültemizin amaçlarını gerçekleştirmesini sağlamada yetersiz kaldığı ve iyileştirmesi gereken durumlar nelerdir?” sorusu yöneltilmiş ve alınan cevaplardan oluşan bulgular kategoriler halinde verilmiştir.



**Tablo 16.** Eğitim Fakültesi'nin Zayıf Yönleri

<b>Tema</b>	<b>Görüşler</b>
<b>Eğitim-Öğretim</b>	Öğretim elemanı başına düşen öğrenci sayısının fazla olması
	Akademik personel yetersizliği
	Öğretim üyesi başına düşen ders yükü fazlalığı
	Araştırma görevlisi sayısının yetersizliği
	Amfi sınıf sayısının yetersizliği
	Öğrenci oryantasyonu ve motivasyonu
	Araştırma görevlilerinin derslere ders yardımcısı olarak girmesi
	Nitelikli personel yetersizliği
	Merkezi müfredatın sınırlılığı
	Dersliklerin ergonomik ve materyal açıdan yetersizliği
	Öğrenciler ile etkileşim sorunları
	Ortak derslerin bulunmaması
	Alternatif ölçme ve değerlendirme sistemlerinin zayıflığı
Lisansüstü programların yetersizliği	
<b>Kurum Kültürü</b>	Kurumsal aidiyet eksikliği
	Yeni gelen personellere yönelik oryantasyon eksikliği
	İşbirliğinin yetersizliği
	Fakülte web sayfasının yetersizliği
	Mezunlar ile iletişim
	Mezuniyet törenleri etkinliklerinin yetersizliği
<b>Bilimsel Araştırmalar</b>	Bilimsel faaliyetlere maddi destek yetersizliği
	Kongre, sempozyum, çalıştay vb. etkinlikler düzenlenmemesi
	Kurum içi ortak çalışmaların yetersizliği
	BAP projelerinin yetersizliği
	Kütüphane'nin donanım yetersizliği
	Akademik personel yetersizliğinden kaynaklı iş yoğunluğunun fazlalığı
	Akademik personellere yönelik eğitim programlarının eksikliği
<b>Sosyal Faaliyetler</b>	Kurum içi sosyal faaliyetlerin yetersizliği
	Öğrenci kulüplerinin etkisizliği

Yukarıda yer alan Tablo 16'e göre fakültemizin amaçlarını gerçekleştirmede Eğitim-Öğretim boyutunda yetersiz/zayıf kaldığı durumların başında *Öğretim elemanı başına düşen öğrenci sayısının fazla olması* ile *Akademik personel sayısının yetersizliği* gelmektedir. Kurum Kültürü kategorisi altında ise zayıf yönler olarak *Kurumsal aidiyet eksikliği* ve *Yeni gelen personellere yönelik oryantasyon eksikliği* gelmektedir. Bilimsel Araştırmalar açısından ise zayıf yönlerin *Bilimsel faaliyetlere maddi destek yetersizliği* ve *Kongre, sempozyum, çalıştay vb. etkinlikler düzenlenmemesi* olduğu belirtilmiştir. Son olarak Sosyal Faaliyetler açısından ise kurum içi sosyal faaliyetlerin çok yetersiz olduğu sonucuna ulaşılmıştır.

**Tablo 17.** Eğitim Fakültesi'nin Fırsatları ve Tehditleri

Fırsatlar	Tehditler
Büyükşehirde yer almak	Artan öğrenci kontenjanları
Coğrafi konum	Akademik personel alımlarının yetersizliği
Kolay ulaşım	Bilimsel faaliyetlere yönelik desteklerin yetersizliği
Fiziki imkânlar	Lisansüstü programları açma kriterlerinin güçlüğü
Merkez yerleşkede yer almak	Artan ders yükleri
Ülkemizin genç nüfusa sahip olması	Akademisyen maaşlarının yetersizliği
Fakülte konferans salonunun bulunması	Azalan öğretmen atamaları
Bilime ve eğitime yönelik destekçilerin varlığı	Öğrenci kalitesindeki düşüş
Eğitime olan ihtiyacın sürekliliği	Formasyon sertifika programları
Sosyal faaliyet alanlarının çeşitliliği	Alan eğitimi öğretim üyesi sayısının eksikliği
Dinamik ve sosyal bir öğrenci kitlesinin varlığı	Eğitim fakültelerinin niceliksel artışı
Çok kültürlü öğrenci yapısı	Öğretim programlarının merkezi olması
Yurt ve barınma olanaklarının varlığı	Öğrencilerin fakülteyi KPSS kursu gibi görme algısı
İl içi kütüphanelerin niceliksel ve niteliksel varlığı	Uzaktan eğitimle verilen ERUZEM dersleri
Teknolojik donanımların yeterliliği	
Şehrin tek eğitim fakültesi olması	
Köklü bir üniversite çatısında yer almak	
Bilgisayar laboratuvarlarının varlığı	
Fen laboratuvarlarının varlığı	

Akademik ve idari personeller ile yapılan görüşmelerde ele alınan bir diğer başlık ise fakültemizin sahip olduğu fırsatlardır. Bu kapsamda “Fakültemizin amaçlarını gerçekleştirmesini sağlamada sahip olduğu elverişli koşullar (fırsatlar) nelerdir?” sorusu sorulmuştur. Tablo 17’ye göre fakültemizin sahip olduğu elverişli koşulların başında Büyükşehirde yer almak, Coğrafi Konum ve Kolay Ulaşım gelmektedir. Bunlar dışında ise fiziki imkânlar, merkez yerleşkede yer almak, ülkemizin genç nüfusa sahip olması, sosyal faaliyet alanlarının çeşitliliği, dinamik ve sosyal bir öğrenci kitlesinin varlığı, çok kültürlü öğrenci yapısı vb. şeklinde sıralanmaktadır.

Tablo 17’da gösterilen ve araştırmada ele alınan ikinci bir başlık ise fakültemizin amaçlarını gerçekleştirmesini zorlaştıran veya olanaksız hale getiren tehditlerdir. Bu bağlamda akademik ve idari personellere “Fakültemizin amaçlarını gerçekleştirmesini zorlaştıran veya olanaksız

hale getiren durumlar (tehditler) nelerdir?” sorusu yöneltilmiştir. Fakültemizin başlıca tehdit gördüğü durumlar Artan öğrenci kontenjanları, Akademik Personel alımlarının yetersizliği, Bilimsel faaliyetlere yönelik desteklerin yetersizliği, Lisansüstü programları açma kriterlerinin güçlüğü ve Artan ders yükleri şeklindedir. Bunlar dışında akademisyen maaşlarının yetersizliği, derslik sayılarının eksikliği, azalan öğretmen atamaları, öğrenci kalitesindeki düşüş, formasyon sertifika programları, idari personel yetersizliği vb. gibi durumlar fakültemizin amalarını gerçekleştirmesini zorlaştıran veya imkansız hale getiren tehditler arasında yer aldığı katılımcılar tarafından belirtilmiştir.

**Tablo 18.** Eğitim Fakültesi'nin Güçlü Yanları (Öğrenci Analizi)

Tema	Görüşler
<b>Eğitim-Öğretim</b>	Öğretim Elemanı Niteliği
	Ders İçerikleri
	Öğretim Materyalleri
	Teknolojik Alt yapı
<b>Kurum Kültürü</b>	Öğretmenler Günü Kutlamaları
	Konferanslar
<b>Bilimsel Araştırmalar</b>	Veri tabanları
	Kütüphane
	Bilgisayar Laboratuvarı
<b>Sosyal Faaliyetler</b>	Sergiler
	Spor Turnuvaları

**Tablo 19.** Eğitim Fakültesi'nin Zayıf Yönleri

Tema	Görüşler
<b>Eğitim-Öğretim</b>	Ders içeriklerinin yetersiz/uygunsuz olması
	Öğretim elemanlarının nicel yetersizliği
	Öğretim elemanlarının nitel yetersizliği
	Fiziki imkânların yetersizliği
	Materyal yetersizliği
	Öğretim elemanlarının materyal kullanımı eksikliği
	Tek ders sınavlarının yetersizliği
	Yaz okulunun olmaması
<b>Kurum Kültürü</b>	Özel günlere ait sosyal faaliyetlerin yetersizliği
	Kültürel ve sanatsal faaliyetlerin eksikliği
	Öğretim elemanlarının diyaloglarının zayıf olması
	Seminer ve konferansların eksikliği
	Mezuniyet programlarının yetersiz olması
<b>Bilimsel Araştırmalar</b>	Kütüphanenin, kitapların sayısı ve içerikleri bakımından yetersiz olması
	Bilgisayar laboratuvarındaki bilgisayarların çalışmıyor durumda olması
	Kütüphanenin mesai saatleri dışında kapalı olması
	Bilgisayar laboratuvarlarının ders dışında erişime kapalı olması
	Kütüphanede/koridorlarda bilgisayar olmaması
	Öğrencilerin araştırmaya, okumaya ve sorgulamaya yönlendirilmemesi
<b>Sosyal Faaliyetler</b>	Kültürel ve sanatsal faaliyetlerin düzenlenmemesi
	Sosyal faaliyetlerin yeterince duyurulmaması
	Öğrenci ve öğretim elemanlarını kaynaştıracak etkinliklerin eksikliği
	Seminer ve konferansların düzenlenmemesi
	Spor faaliyetlerinin yetersiz olması
	Bilgisayar laboratuvarı ve kütüphanede sosyal faaliyetlerin düzenlenmemesi
	Fakülte binasında öğrenciler için sosyal alan sağlanmaması
	Öğrenci kulüplerinin eksikliği

Eğitim-öğretim açısından; öğretim elemanlarının sayısı yetersiz bulunmuş, bazı öğretim elemanlarının alan bilgisi ve öğretim teknikleri konusunda yetersiz oldukları ve not verirken adaletli ve planlı olmadıkları belirtilmiştir. Ayrıca bazı derslere dışarıdan hocaların gelmesinin olumsuz sonuçlar doğurduğu ifade edilmiştir. Ders içeriklerinin öğrencileri KPSS'ye hazırlamada yetersiz kaldığı, bazı derslerin içeriklerinin hatalı olduğu, birbirini tekrar eden dersler olduğu ve derslerin teorik olup, pratik uygulamalarda yetersiz kaldığı belirtilmiştir. Materyal eksikliğinin uygulama derslerinde sıkıntı yarattığı belirtilmiştir. Sınıfların öğrenci kapasitelerinin az olduğu ve fen laboratuvarlarının yetersiz olduğu, bunların ders verimini düşürdüğü ifade edilmiştir. Bunların dışında; tek ders sınavlarının sayısının yetersiz olduğu, yaz

okulu dönüşü tek ders sınavının olmadığı ve fakültede yaz okulu olmamasının olumsuz bir durum olduğu ifade edilmiştir.

Kurum kültürü açısından; öğretmenler günü, fakültenin kuruluş günü gibi özel günlere ait sosyal faaliyetler ve öğrencilerin aktif olarak katılabileceği seminer, gezi, tanıtım, öğretim elemanı-öğrenci yemekleri gibi etkinliklerin düzenlenmediği belirtilmiştir. Fakültede kutlanan bazı etkinliklerin yeterince duyurulmadığı ifade edilmiştir. Ayrıca mezuniyet programlarını her bölümün kendi içinde yapmasının daha uygun olacağı, böylece kalabalık nedeniyle izdiham yaşanmayacağı önerisinde bulunulmuştur. Son olarak, kuralların esnek olmadığı, öğretim elemanlarının öğrencilerle ve kendi aralarındaki diyaloglarının zayıf olduğu vurgulanmıştır.

Araştırma açısından; öğrenciler kütüphanede bilgisayar olmadığını, kütüphanenin kitapların sayısı ve içeriği bakımından yetersiz olduğunu ve dolayısıyla merkez kütüphaneye gitmek zorunda kaldıklarını ifade etmişlerdir. Ayrıca kütüphanenin öğle arasında ve saat 17:00'de kapandığı, özellikle sınav dönemlerinde mağdur oldukları belirtilmiştir. Bilgisayar laboratuvarındaki bilgisayarların bazılarının çalışmadığı, bazılarındaysa internet bağlantısının olmadığı ve bu durumun ders akışında problemlere neden olduğu belirtilmiştir. Bilgisayar laboratuvarının öğrencilerin kullanımı için her zaman açık olması, internet ağının iyileştirilmesi, koridorlara da bilgisayar konulması ve öğrencilerin üniversitenin web maili hakkında bilgilendirilmesi gerektiğinden söz edilmiştir.

Sosyal faaliyetler açısından; öğrenciler, ders dışında kendilerini sosyal açıdan geliştirebilecekleri bir ortamın sağlanmadığı konusunda hemfikirdir. Bu konuda çalışma yapacak öğrenci kulüplerinin kurulması ve desteklenmesi gerektiği, fakülte binasında öğrenciler için satranç, masa tenisi gibi oyun alanları sağlanması gerektiği, yalnızca spor turnuvaları değil, sanat açısından da sosyal faaliyetler düzenlenmesi gerektiği belirtilmiştir. Öğrenciler seminer ve konferanslar ile kütüphanede kitap okuma yarışmaları, farklı illere öğrenci gezileri gibi aktivitelerin düzenlenmesi önerilerinde bulunmuşlardır.

Yukarıdaki temaların dışında; kantinde satılan ürün fiyatlarının öğrenci bütçesini aşmaması, fakültenin çevre düzenlemesinin iyileştirilmesi, lavabo ve sınıfların daha bakımlı ve temiz hale getirilmesi, fakülte binası 1. ve 2. katların arasındaki kapıların kilitlenmemesi gerektiği önerilerinde bulunulmuştur.

**Tablo 20.** Eğitim Fakültesi'nin Fırsat ve Tehditleri (Öğrenci Analizi)

Fırsatlar	Tehditler
Büyükşehir olması	Formasyon Sertifika Programı
Coğrafi konum	Giderek azalan öğretmen atamaları
Genç nüfus	Fakülteye giriş puanlarının giderek düşmesi
Öğretim elemanı kadrosu	Öğretim üyelerinin artan ders yükleri nedeniyle öğrencilere yeterince vakit ayıramaması
Şehir içi otobüs imkânı	Eğitim fakültesi sayılarının hızlı artışı
Fakültenin kampüs içindeki konumu	
Hayırseverler	
Kültürel faaliyetler	
Köklü bir üniversite olması	
Yurt imkânı	
Olumsuz öğrenci olaylarının yaşanmaması	

Eğitim Fakültesi'nin amaçlarını gerçekleştirmesinde yeterli, etkili ve verimli olduğu durumlar 4 başlık altında incelenmiştir. Fakülte'nin eğitim-öğretim faaliyetlerinde güçlü olduğu taraflar öğretim elemanlarının yeterli bilgi becerilere sahip olması, ders içeriklerinin öğretmenlik mesleğinin gerektirdiği yeterliklere uygun olması, öğretim materyallerinin istenen düzeyde olması ve fakültenin teknolojik alt yapısının eğitim öğretim faaliyetlerini gerçekleştirmede üstün olmasıdır. Bir diğer başlık olan kurum kültürü açısından bakıldığında öğretmenler günü kutlamalarının ve öğretmenlik mesleği ile ilgili konferansların ön plana çıktığı görülmektedir. Fakültenin araştırma açısından üstün yönleri eğitim bilimlerine uygun veri tabanlarının olması, kütüphanenin yeterli olması ve bilgisayar laboratuvarının araştırma yapmaya elverişli olmasıdır. Son olarak fakültenin güçlü olduğu sosyal faaliyetler çeşitli sergilerin ve spor turnuvalarının gerçekleştirilmesidir.

Öğrencilerimizin fakültemizin amaçlarını gerçekleştirmesini sağlamada sahip olduğu fırsatlar konusunda en çok Kayseri'nin büyükşehir olması hususuna değindikleri görülmektedir. Öğrencilerimizin düşüncelerine göre Fakültemiz; havaalanı, tramvay, otobüs, sağlık hizmetleri, kültürel faaliyetler gibi büyükşehir olmaktan kaynaklanan birçok fırsata sahip bulunmaktadır.

Öğrencilerimizin fırsat olarak gördüğü bir başka husus ise Kayseri'nin genç ve dinamik bir nüfusa sahip olmasıdır. Öğrencilerimize göre bu genç ve dinamik nüfus potansiyeli sayesinde hem üniversitemiz hem de fakültemiz birçok bakımdan gelişme kaydedebilir.

Öğrencilerimiz Kayseri'nin coğrafi konumunu da önemli bir fırsat olarak görmektedirler. Kayseri'nin ülkemizin ortasında yer alması ve bu sayede hemen hemen her bölgeye uzaklığının eşit olması, öğrencilerin üniversitemizi ve fakültemizi tercih etmesi için önemli bir avantaj olarak düşünülmektedir.

Öğrencilerimiz aynı zamanda fakültemizin, alanında önemli çalışmalar yapmış ve yapmakta olan, gelişime ve değişime açık, öğrencilere değer verip onlara saygı duyan nitelikli bir öğretim elemanı kadrosuna sahip olmasını amaçlarını gerçekleştirmede bir fırsat olarak değerlendirmektedirler.

# 3. GELECEĞE BAKIŞ

## 3.1.Misyonumuz:

Atatürk ilke ve inkılâplarına bağlı, öğrenme ve öğretmeyi ilke edinen, bireysel farklılıklara ve kültürlerle duyarlı, yeniliklere açık, bilimsel etik ve yetkinlik sahibi eğitimciler yetiştirmek ve eğitim araştırmalarına yön vermektir.

<http://egitim.erciyes.edu.tr/yaz/index.php?yazi=87>

## 3.2.Vizyonumuz:

Millî, manevi ve evrensel değerlere bağlı, girişimci, yenilikçi ve araştırmacı öğretmenler yetiştiren öncü bir kurum olmak.

<http://egitim.erciyes.edu.tr/yaz/index.php?yazi=88>

## 3.3.Temel Değerler

- Atatürk İlkeleri
- Fırsat eşitliği ve ifade özgürlüğü
- Toplumsal değerler
- Bilimsel etik kurallar
- Sürekli gelişme ve Yaşam boyu öğrenme
- Üretilen bilgi ve hizmette kalite
- Çalışanlar, öğrenciler ve diğer paydaşların memnuniyeti
- Performansa dayalı insan kaynakları değerlendirmesi
- Çevreye duyarlılık
- Erciyes Üniversitelilik kimliği

## Fakültemizin Amaç ve Hedefleri

### Amaçlar:

Öğretmen adaylarını çağın gereklerine uygun olarak eğitmek, hedeflenen öğretmen yeterliklerine sahip, bugünün ve geleceğin öğretmenlerini yetiştirmektir.

### Hedefler:

1. Öğretmen yeterliklerini artırmaya yönelik faaliyetler yapmak.
2. Lisans öğrencilerini bilimsel ve toplumsal proje üretmeye teşvik etmek.



3. Öğretim elemanlarımızın bilimsel çalışmalar yapmalarını teşvik etmek ve öğretim elemanlarımızın ve öğrencilerimizin yer aldığı AB, TÜBİTAK, BAP vb. ulusal ve uluslararası destekli proje sayısını artırmak.
4. Yurtiçi ve yurtdışı bilimsel etkinliklere katılımı artırmak.
5. Ulusal ve uluslararası bilimsel etkinlikler düzenlemek.
6. Öğrenci dergisi çıkarmak.
7. Uluslararası indekslerde taranan "Eğitim Fakültesi Dergisi" yayımlamak.
8. Ulusal ve uluslararası eğitim fuarlarına katılımı desteklemek.
9. Temel ve ileri düzeyde nicel ve nitel veri analizleri, akademik yazma, referans düzenleme gibi konularda seminerler gerçekleştirmek.
10. Ölçme Değerlendirme Eğitim Birimi oluşturmak.

**Tablo 21. Eğitim-Öğretim Hedefleri**

<b>A1. ÖĞRETİM KALİTESİNİ ARTIRMAK VE SÜREKLİ İYİLEŞTİRME SAĞLAMAK</b>	
<b>H1.1.</b> Öğretim programlarının niteliğinin 2021 yılı sonuna kadar %25 artırılması	<b>PG1.1.1.</b> Akredite olan program sayısı (adet)
	<b>PG1.1.2.</b> Yeni açılacak lisans program sayısı (adet)
	<b>PG1.1.3.</b> Yan dal/çift anadal program sayısı (adet)
	<b>PG1.1.4.</b> Ders bilgi paketlerinin güncellenmesi (yüzde)
	<b>PG1.1.5.</b> Seçmeli ders havuzunun güncellenmesi ve genişletilmesi (yüzde)
	<b>PG1.1.6.</b> Göçmen farkındalığına yönelik ders sayısı (adet)
	<b>PG1.1.7.</b> Topluma Hizmet Dersleri için bir koordinatörlük kurulması (adet)
<b>H1.2.</b> Öğretim elemanı niteliğinin artırılması ve öğretim elemanı başına düşen öğrenci sayısının 2021 yılı sonuna kadar %20 azaltılması	<b>PG1.2.1.</b> Öğretim elemanı sayısının artırılması (yüzde)
	<b>PG1.2.2.</b> Öğretim elemanı başına düşen öğrenci sayısı (adet)
<b>H1.3.</b> Dersliklerin niteliğinin ve niceliğinin 2021 yılı sonuna kadar %25 artırılması	<b>PG1.3.1.</b> Anabilim dallarına özgü dizayn edilmiş derslik sayısı (adet)
	<b>PG1.3.2.</b> Teknoloji Eğitim Laboratuvarının kurulması (adet)
	<b>PG1.3.3.</b> Fen ve Teknoloji Laboratuvarının kurulması (adet)
	<b>PG1.3.4.</b> Dil Laboratuvarının oluşturulması (adet)
	<b>PG1.3.5.</b> Sanal Sınıf Oluşturulması (adet)
	<b>PG1.3.6.</b> Çok amaçlı derslik sayısının artırılması (adet)
<b>H1.4.</b> 2021 yılı sonuna kadar Eğitim-Öğretime yönelik süreli dergilerin çıkarılması	<b>PG1.4.1.</b> Süreli ve uluslararası akademik fakülte dergi sayısı (adet)
	<b>PG1.4.2.</b> Basılı ve elektronik olarak öğrenci dergi sayısı (adet)

**Tablo 22.** Bilimsel Araştırma Hedefleri

<b>A2. BİLİMSEL ARAŞTIRMA FAALİYETLERİNİN NİTELİK VE NİCELİĞİNİ ARTIRMAK</b>	
<b>H2.1.</b> 2021 yılı sonuna kadar düzenli olarak akademik faaliyetlerin desteklenmesini ve teşvik edilmesinin sağlanması	<b>PG2.1.1.</b> Bölüm bazlı öğretim elemanlarının akademik teşvik kapsamında ödüllendirilmesi (adet)
	<b>PG2.1.2.</b> Öğretim elemanlarının ulusal ve uluslararası bilimsel toplantı ve çalışmalara katılım sayısı (adet)
	<b>PG2.1.3.</b> Fakültemizde düzenlenen ulusal ve uluslararası konferans, çalıştay, kongre, sempozyum, sergi sayısı (adet)
<b>H2.2.</b> Bilimsel yayın ve araştırmaların nicelik ve nitelik olarak artırılması (%20)	<b>PG2.2.1.</b> AB, BAP, Kalkınma Bakanlığı, TÜBİTAK gibi ulusal ve uluslararası kurum ve kuruluşlar tarafından desteklenen proje sayısı (adet)
	<b>PG2.2.2.</b> Lisans öğrencileri tarafından yapılan proje başvuru sayısı (adet)
	<b>PG2.2.3.</b> SCI, SCI-Exp., SSCI AHCI ve alan endekslerine giren yayın sayısı (adet)
	<b>PG2.2.4.</b> Yukarıdaki endeksler dışında diğer uluslararası endekslerde yayınlanan yayın sayısı (adet)
	<b>PG2.2.5.</b> Ulusal ve uluslararası ortak yazarlı yapılan yayın sayısı (adet)
	<b>PG2.2.6.</b> Kurum içi ortak yazarlı yapılan yayın sayısı (adet)
<b>H2.3.</b> Eğiticilerin eğitimi ve ölçme ve değerlendirme ile ilgili bilimsel sertifika, seminer ve panellerin düzenlenmesi	<b>PG2.3.1.</b> Fakülte personellerine yönelik düzenlenen hizmet içi eğitim sayısı (adet)
	<b>PG2.3.2.</b> Alanında yetkin kişilerin konuşmacı olarak katıldığı seminer, panel, konferans sayısı (adet)
	<b>PG2.3.3.</b> “Eğitim Bilimleri ve Teknolojileri Uygulama ve Araştırma Merkezi” ile ortak yapılan faaliyet sayısı (adet)
	<b>PG2.3.4.</b> Ölçme Değerlendirme Birimi’nin kurulması (adet)

**Tablo 23.** Kurum Kültürü ve Aidiyetini Geliştirme Hedefleri

<b>A3. KURUM KÜLTÜRÜ ve AİDIYETİNİ GELİŞTİRMEK</b>	
<b>H3.1.</b> 2021 yılı sonuna kadar öğrencilere yönelik kurum kültürü faaliyetlerinin oluşturulması ve devamlılığının sağlanması	<b>PG3.1.1</b> Her yıl yeni gelen öğrenciler için program bazında bir oryantasyon etkinliği düzenlenmesi
	<b>PG3.1.2.</b> Yıllık geleneksel düzenlenen etkinlik sayısı (adet)
	<b>PG3.1.3.</b> Öğrencilerin kültürel gelişimini ve motivasyonlarını artırıcı konferans sayısı (adet)
	<b>PG3.1.4.</b> Mezuniyet Töreni kapsamında yapılan etkinlik sayısı (adet)
<b>H3.2.</b> 2021 yılı sonuna kadar fakülte personellerine yönelik yapılan geleneksel faaliyetlerin oluşturulması ve devamlılığının sağlanması	<b>PG3.2.1.</b> Yeni gelen personellere yönelik oryantasyon etkinliğinin düzenlenmesi(adet)
	<b>PG3.2.2.</b> Emekli ve kurumdan ayrılan personel için veda etkinliğinin düzenlenmesi(adet)
	<b>PG3.2.3.</b> Her yıl tüm akademik personelin katılımına yönelik geleneksel etkinlik düzenlenmesi(adet)
<b>H3.3.</b> Fakültenin kurumsal kimliğini yansıtan, fiziki, teknolojik, görsel değişikliklerle sürekli iyileştirme yapılması	<b>PG3.3.1.</b> Fakülte içi infografik panolarının oluşturulması (adet)
	<b>PG3.3.2.</b> Fakülte içi ve çevresi dinlenme rekreasyon ve diğer alanların iyileştirilmesi(yüzde)
	<b>PG3.3.3.</b> Kurumsal telefon hattı temin edilerek personel ve öğrencilerin fakülteyle ilgili gelişmelerden haberdar olmasının sağlanması(adet)

**Tablo 24.** Sosyal Faaliyetleri Geliştirme Hedefleri

<b>A4. SOSYAL FAALİYETLERİ ARTIRMAK</b>	
<b>H4.1.</b> 2021 yılı sonuna kadar öğrencilere yönelik sosyal faaliyetler alanlarının oluşturulması ve devamlılığının sağlanması	<b>PG4.1.1.</b> Eğitim-Öğretim içerikli sinema günleri düzenlemek
	<b>PG4.1.2.</b> Her yıl düzenli olarak fakülte gezisi düzenlemek
	<b>PG4.1.3.</b> Her yıl düzenli olarak öğrenci-mezun buluşması gerçekleştirmek
	<b>PG4.1.4.</b> Her yıl düzenli olarak müzik dinletisi düzenlemek
	<b>PG4.1.5.</b> 24 Kasım Öğretmenler Günü'nün çeşitli etkinliklerle kutlamak
<b>H4.2.</b> 2021 yılı sonuna kadar fakülte personeline yönelik sosyal faaliyetler alanlarının oluşturulması ve devamlılığının sağlanması	<b>PG4.2.1.</b> Bayramlaşma etkinliğinin daha etkin hale getirilmesi
	<b>PG4.2.2.</b> Her yıl düzenli olarak personel buluşma yemeği (iftar vb.) düzenlenmek
	<b>PG4.2.3.</b> Kurum içi sportif faaliyetlerin düzenlemek
	<b>PG4.2.4.</b> Akademisyen-öğrenci buluşması kapsamında her yıl bahar etkinliği gerçekleştirmek.

## Hedef Kartları:

**Tablo 25.** Öğretim Kalitesini Artırmak ve Sürekli İyileştirme Sağlamaya Yönelik Hedef Kartları

<b>A1. ÖĞRETİM KALİTESİNİ ARTIRMAK VE SÜREKLİ İYİLEŞTİRME SAĞLAMAK</b>									
<b>H1.1. Öğretim programlarının niteliğinin 2021 yılı sonuna kadar %25 artırılması</b>									
Performans Göstergeleri	Hedefe Etkisi	Başlangıç Değeri	2017	2018	2019	2020	2021	İzleme Sıklığı	Raporlama Sıklığı
<b>PG1.1.1.</b> Akredite olan program sayısı (adet)	%20	-	-	-	1	1	-	Yılda Bir	Yılda Bir
<b>PG1.1.2.</b> Yeni açılacak lisans program sayısı (adet)	%20	-	-	1	1	-	-	Yılda bir	Yılda Bir
<b>PG1.1.3.</b> Yan dal/çift anadal program sayısı (adet)	%10	-	-	-	-	1	1	Yılda bir	Yılda Bir
<b>PG1.1.4.</b> Ders bilgi paketlerinin güncellenmesi (yüzde)	%10	%50	%60	%70	%80	%90	%100	6 ayda bir	Yılda Bir
<b>PG1.1.5.</b> Seçmeli ders havuzunun güncellenmesi ve genişletilmesi (yüzde)	%15	%40	%50	%60	%70	-	-	Yılda bir	Yılda Bir
<b>PG1.1.6.</b> Göçmen farkındalığına yönelik ders sayısı (adet)	%15	%30	-	2	2	1	1	Yılda bir	Yılda Bir

A1. ÖĞRETİM KALİTESİNİ ARTIRMAK VE SÜREKLİ İYİLEŞTİRME SAĞLAMAK									
H1.2. Öğretim elemanı niteliğinin artırılması ve öğretim elemanı başına düşen öğrenci sayısının 2021 yılı sonuna kadar %20 azaltılması									
Performans Göstergeleri	Hedefe Etkisi	Başlangıç Değeri	2017	2018	2019	2020	2021	İzleme Sıklığı	Raporlama Sıklığı
PG1.2.1. Öğretim elemanı sayısının artırılması (yüzde)	%70	%60	-	%65	%70	%80	%90	6 ayda bir	Yılda bir
PG1.2.2. Öğretim elemanı başına düşen öğrenci sayısı (yüzde)	%30	%55	-	%60	%65	%70	%75	6 ayda bir	Yılda bir
SORUMLU BİRİM	Dekanlık, Rektörlük								
İşbirliği Yapacak Birimler	Bölüm Başkanlıkları, PDB (Personel Daire Başkanlığı)								
Stratejiler	Rektörlük tarafından düzenlenen eğitimcilerin eğitimi ve ölçme ve değerlendirme programları katılım sağlanarak, katılan öğretim elemanlarının niteliği artırılacaktır. Nitelikli öğretim elemanı sayısı artırılarak öğrenci başına düşen öğretim üyesi sayısı azaltılacaktır. Başarılı öğretim üyelerinin Fakültemize katılımını sağlayacak teşvik sistemleri oluşturulacaktır.								
PG1.1.7. Toplum Hizmet Dersleri için bir koordinatörlük kurulması (yüzde)	%10	-	-	%100	-	-	-	Yılda Bir	Yılda Bir
SORUMLU BİRİM	Dekanlık								
İşbirliği Yapacak Birimler	Bölüm Başkanlıkları								
Stratejiler	Dersler ve içerikleri çağın gerektirdiği koşullara göre güncellenecektir. Birimlerin akredite olmaları teşvik edilecektir. Yeni dersler açılacaktır.								

A1. ÖĞRETİM KALİTESİNİ ARTIRMAK VE SÜREKLİ İYİLEŞTİRME SAĞLAMAK									
H1.3. Dersliklerin niteliğinin ve niceliğinin 2021 yılı sonuna kadar %25 artırılması									
Performans Göstergeleri	Hedefe Etkisi	Başlangıç Değeri	2017	2018	2019	2020	2021	İzleme Sıklığı	Raporlama Sıklığı
PG1.3.1. Anabilim dallarına özgü dizayn edilmiş derslik sayısı (adet)	%40	-	-	3	2	2	1	Yılda Bir	Yılda Bir
PG1.3.2. Teknoloji Eğitim Laboratuvarının kurulması (adet)	%10	-	-	-	-	1	-	Yılda Bir	Yılda Bir
PG1.3.3. Fen ve Teknoloji Laboratuvarının kurulması (adet)	%10	-	-	-	1	-	-	Yılda Bir	Yılda Bir

<b>PG1.3.4.</b> Dil Laboratuvarının oluşturulması (adet)	%10	-	-	1	-	-	-	Yılda Bir	Yılda Bir
<b>PG1.3.5.</b> Sanal Sınıf Oluşturulması (adet)	%10	-	-	-	-	1	-	Yılda Bir	Yılda Bir
<b>PG1.3.6.</b> Çok amaçlı derslik sayısının artırılması (adet)	%20	%50	-	-	-	-	1	Yılda Bir	Yılda Bir
<b>SORUMLU BİRİM</b>	Dekanlık, Rektörlük								
<b>İşbirliği Yapacak Birimler</b>	Yapı İşleri Teknik Daire Başkanlığı								
<b>Stratejiler</b>	Mevcut Derslikler, laboratuvarlar ve ofisler teknolojik ve fiziki olarak yenilenecek modernize edilecektir.								

<b>A1. ÖĞRETİM KALİTESİNİ ARTIRMAK VE SÜREKLİ İYİLEŞTİRME SAĞLAMAK</b>									
<b>H1.4. 2021 yılı sonuna kadar Eğitim-Öğretime yönelik süreli dergilerin çıkarılması</b>									
Performans Göstergeleri	Hedef Etkisi	Başlangıç Değeri	2017	2018	2019	2020	2021	İzleme Sıklığı	Raporlama Sıklığı
<b>PG1.4.1.</b> Süreli ve uluslararası akademik fakülte dergisi yayınlanması (yüzde)	%70	-	%100	-	-	-	-	6 ayda bir	Yılda Bir
<b>PG1.4.2.</b> Süreli, basılı ve elektronik olarak yayınlanan öğrenci dergisi hazırlanması (yüzde)	%30	-	-	%100	-	-	-	6 ayda bir	Yılda Bir
<b>SORUMLU BİRİM</b>	Dekanlık								
<b>İşbirliği Yapacak Birimler</b>	Kütüphane								
<b>Stratejiler</b>	Akademik dergi için bilimsel yayın hazırlama kriterleri ve sürecin işletilmesi sağlanacak, uluslararası endeksler tarafından kabul edilmesi için gerekli şartlar hazırlanacak ve öğrenci dergisinin sürekliliğinin sağlanması için öğrenciler teşvik edilecek.								

**Tablo 26.** Bilimsel Araştırma Faaliyetlerinin Nitelik ve Niceliğini Artırmaya Yönelik Hedef Kartları

<b>A2. BİLİMSEL ARAŞTIRMA FAALİYETLERİNİN NİTELİK VE NİCELİĞİNİ ARTIRMAK</b>									
<b>H2.1. 2021 yılı sonuna kadar düzenli olarak akademik faaliyetlerin desteklenmesini ve teşvik edilmesinin sağlanması</b>									
Performans Göstergeleri	Hedef Etkisi	Başlangıç Değeri	2017	2018	2019	2020	2021	İzleme Sıklığı	Raporlama Sıklığı
<b>PG2.1.1.</b> Bölüm bazlı öğretim elemanlarının	%30	-	-	5	5	5	5	6 ayda bir	Yılda Bir

akademik teşvik kapsamında ödüllendirilmesi (adet)									
<b>PG2.1.2.</b> Öğretim elemanlarının ulusal ve uluslararası bilimsel toplantı ve çalışmalara katılım sayısı (adet)	%30	%60	40	50	60	70	80	6 ayda bir	Yılda Bir
<b>PG2.1.3.</b> Fakültemizde düzenlenen ulusal ve uluslararası konferans, çalıştay, kongre, sempozyum, sergi sayısı (adet)	%40	-	-	1	1	1	1	6 ayda bir	Yılda Bir
<b>SORUMLU BİRİM</b>	Dekanlık,								
<b>İşbirliği Yapacak Birimler</b>	Bölüm Başkanlıkları, BAP Birimi								
<b>Stratejiler</b>	Bölmelerde öğretim elemanlarının akademik teşvik kapsamında kurullar tarafından değerlendirilmesi, ulusal ve uluslararası bilimsel toplantılara daha fazla katılımın sağlanması için ek bütçe çalışmalarının yapılması, bilimsel sempozyum düzenlenmesi için öğretim elemanlarına fiziki ve maddi olanakların sağlanacaktır.								

<b>A3. BİLİMSEL ARAŞTIRMA FAALİYETLERİNİN NİTELİK VE NİCELİĞİNİ ARTIRMAK</b>									
<b>H2.2. Bilimsel yayın ve araştırmaların nicelik ve nitelik olarak artırılması (%20)</b>									
Performans Göstergeleri	Hedefe Etkisi	Başlangıç Değeri	2017	2018	2019	2020	2021	İzleme Sıklığı	Raporlama Sıklığı
<b>PG2.2.1.</b> AB, BAP, Kalkınma Bakanlığı, TÜBİTAK gibi ulusal ve uluslararası kurum ve kuruluşlar tarafından desteklenen proje sayısı (adet)	%15	%50	5	10	10	15	15	6 ayda bir	Yılda bir
<b>PG2.2.2.</b> Lisans öğrencileri tarafından yapılan proje başvuru sayısı (adet)	%10	-	-	2	3	3	4	6 ayda bir	Yılda bir
<b>PG2.2.3.</b> SCI, SCI-Exp., SSCI AHCI ve alan endekslerine giren yayın sayısı (40)	%15	%30	3	6	9	12	15	6 ayda bir	Yılda bir
<b>PG2.2.4.</b> Yukarıdaki endeksler dışında diğer uluslararası endekslerde	%20	%60	30	50	75	100	150	6 ayda bir	Yılda bir



yayınlanan yayın sayısı (adet)									
<b>PG2.2.5.</b> Ulusal ve uluslararası ortak yazarlı yapılan yayın sayısı (adet)	%20	%50	25	35	45	55	65	6 ayda bir	Yılda bir
<b>PG2.2.6.</b> Kurum içi ortak yazarlı yapılan yayın sayısı (adet)	%20	%25	10	15	20	25	35	6 ayda bir	Yılda bir
<b>SORUMLU BİRİM</b>	Dekanlık,								
<b>İşbirliği Yapacak Birimler</b>	Bölüm Başkanlıkları, BAP Birimi								
<b>Stratejiler</b>	Bilimsel yayınları artırmak için öncelikle öğretim elemanı sayısının artırılmasıyla ders yükleri azaltılacak, araştırma izinleri daha etkin kullanılacak, teşvik ödülleri düzenlenmesi sağlanacaktır.								

<b>A2. BİLİMSEL ARAŞTIRMA FAALİYETLERİNİN NİTELİK VE NİCELİĞİNİ ARTIRMAK</b>									
<b>H2.3. Eğiticilerin eğitimi ve ölçme ve değerlendirme ile ilgili bilimsel sertifika, seminer ve panellerin düzenlenmesi</b>									
Performans Göstergeleri	Hedef Etkisi	Başlangıç Değeri	2017	2018	2019	2020	2021	İzleme Sıklığı	Raporlama Sıklığı
<b>PG2.3.1.</b> Fakülte personellerine yönelik düzenlenen hizmet içi eğitim sayısı (5)	%30	-	-	1	2	1	1	6 ayda bir	Yılda Bir
<b>PG2.3.2.</b> Alanında yetkin kişilerin konuşmacı olarak katıldığı seminer, panel, konferans sayısı (adet)	%30	-	-	2	2	2	2	6 ayda bir	Yılda Bir
<b>PG2.3.3.</b> “Eğitim Bilimleri ve Teknolojileri Uygulama ve Araştırma Merkezi” ile ortak yapılan faaliyet sayısı (4)	%20	-	1	1	1	1	-	6 ayda bir	Yılda Bir
<b>PG2.3.4.</b> Ölçme Değerlendirme Birimi'nin kurulması (1)	%20	-	-	1	-	-	-	6 ayda bir	Yılda Bir
<b>SORUMLU BİRİM</b>	Dekanlık, Rektörlük,								
<b>İşbirliği Yapacak Birimler</b>	Bölüm Başkanlıkları, BAP Birimi								
<b>Stratejiler</b>	Rektörlük tarafından düzenlenen eğiticilerin eğitimi ve ölçme ve değerlendirme programları katılım sağlanarak, katılan öğretim elemanlarının niteliği artırılabilecektir. Nitelikli öğretim elemanı sayısı artırılarak öğrenci başına düşen hoca sayısı azaltılacaktır. Başarılı öğretim üyelerinin fakültemize katılımını sağlayacak teşvik sistemleri oluşturulacaktır.								

**Tablo 27.** Kurum Kültürü ve Aidiyetini Geliştirmeye Yönelik Hedef Kartları

<b>A3. KURUM KÜLTÜRÜ ve AİDİYETİNİ GELİŞTİRMEK</b>									
<b>H3.1. 2021 yılı sonuna kadar öğrencilere yönelik kurum kültürü faaliyetlerinin oluşturulması ve devamlılığının sağlanması</b>									
Performans Göstergeleri	Hedefe Etkisi	Başlangıç Değeri	2017	2018	2019	2020	2021	İzleme Sıklığı	Raporlama Sıklığı
<b>PG3.1.1</b> Her yıl yeni gelen öğrenciler için program bazında bir oryantasyon etkinliği düzenlenmesi (adet)	%20	-	1	1	1	1	1	6 ayda bir	Yılda Bir
<b>PG3.1.2.</b> Yıllık geleneksel düzenlenen etkinlik sayısı (adet)	%30	-	2	3	3	3	3	6 ayda bir	Yılda Bir
<b>PG3.1.3.</b> Öğrencilerin kültürel gelişimini ve motivasyonlarını artırıcı konferans sayısı (adet)	%30	-	-	2	2	2	2	6 ayda bir	Yılda Bir
<b>PG3.1.4.</b> Mezuniyet Töreni kapsamında yapılan etkinlik çeşidi sayısı (adet)	%20	%40	1	2	2	2	2	6 ayda bir	Yılda Bir
<b>SORUMLU BİRİM</b>	Dekanlık								
<b>İşbirliği Yapacak Birimler</b>	Bölüm Başkanlıkları								
<b>Stratejiler</b>	ERÜ Eğitim logolu ürünlerin tasarımı ile kurumsal kültür ve aidiyet hissini artırılması sağlanacaktır. Kurumsal sosyal medya hesapları (facebook, twitter, g-mail) yoluyla kurum kültürünün geliştirilmesi sağlanacaktır. Geleneksel (24 Kasım, Nevruz Bayramı, Tanışma Etkinliği gibi) etkinlikler düzenlenecektir. Sosyal etkinlik (trekking, futbol, rafting, gezi, piknik vb.) sayısı artırılabilecektir.								

**A3. KURUM KÜLTÜRÜ ve AİDİYETİNİ GELİŞTİRMEK****H3.2. 2021 yılı sonuna kadar fakülte personellerine yönelik yapılan geleneksel faaliyetlerin oluşturulması ve devamlılığının sağlanması**

Performans Göstergeleri	Hedefe Etkisi	Başlangıç Değeri	2017	2018	2019	2020	2021	İzleme Sıklığı	Raporlama Sıklığı
<b>PG3.2.1.</b> Yeni gelen personellere yönelik oryantasyon etkinliğinin düzenlenmesi (adet)	%15	-	~	~	~	~	~	6 ayda bir	Yılda Bir
<b>PG3.2.2.</b> Emekli ve kurumdan ayrılan personel için veda etkinliğinin düzenlenmesi	%15	-	~	~	~	~	~	6 ayda bir	Yılda Bir
<b>PG3.2.3.</b> Her yıl tüm akademik personelin katılımına yönelik geleneksel etkinlik düzenlenmesi	%70	-	1	1	1	1	1	6 ayda bir	Yılda Bir
<b>SORUMLU BİRİM</b>	Dekanlık								
<b>İşbirliği Yapacak Birimler</b>	Bölüm Başkanlıkları								
<b>Stratejiler</b>	Kermes, kahvaltı, bayramlaşma, spor vb. etkinliklerin sayısının artırılması yoluyla personelin devamlı olarak iletişim halinde olması sağlanacaktır.								

**A3. KURUM KÜLTÜRÜ ve AİDİYETİNİ GELİŞTİRMEK****H3.3. Fakültenin kurumsal kimliğini yansıtan, fiziki, teknolojik, görsel değişikliklerle sürekli iyileştirme yapılması**

Performans Göstergeleri	Hedefe Etkisi	Başlangıç Değeri	2017	2018	2019	2020	2021	İzleme Sıklığı	Raporlama Sıklığı
<b>PG3.3.1.</b> Fakülte içi infografik panolarının oluşturulması (adet)	%40	-	5	5	5	5	5	Yılda Bir	Yılda Bir
<b>PG3.3.2.</b> Fakülte içi ve çevresi dinlenme, rekreasyon ve diğer alanların iyileştirilmesi (adet)	%40	-	4	5	5	5	5	Yılda Bir	Yılda Bir
<b>PG3.3.3.</b> Kurumsal telefon hattı temin edilerek personel ve öğrencilerin fakülteyle ilgili gelişmelerden haberdar olmasının sağlanması (yüzde)	%20	-	%100	-	-	-	-	Yılda Bir	Yılda Bir
<b>SORUMLU BİRİM</b>	Dekanlık,								
<b>İşbirliği Yapacak Birimler</b>	Bölüm Başkanlıkları, Yapı İşleri ve Teknik Daire Başkanlığı								
<b>Stratejiler</b>	Kurum içi bilgilendirme ve bilinçlendirme panoları oluşturularak amaca uygun kullanımı sağlanacaktır. ERÜ Eğitim logolu ürünlerin tasarımı ile kurumsal kültür ve aidiyet hissinin artırılması sağlanacaktır. Fiziki mekânlarda dinlenme bölümleri oluşturulacaktır. Kurum içi iletişim ağları genişletilecektir.								

**Tablo 28.** Sosyal Faaliyetleri Artırmaya Yönelik Hedef Kartları

<b>A4. SOSYAL FAALİYETLERİ ARTIRMAK</b>									
<b>H4.1.</b> 2021 yılı sonuna kadar öğrencilere yönelik sosyal faaliyetler alanlarının oluşturulması ve devamlılığının sağlanması									
Performans Göstergeleri	Hedefe Etkisi	Başlangıç Değeri	2017	2018	2019	2020	2021	İzleme Sıklığı	Raporlama Sıklığı
<b>PG4.1.1.</b> Eğitim-Öğretim içerikli sinema günleri düzenlemek	%15	-	-	2	3	3	3	6 ayda bir	Yılda bir
<b>PG4.1.2.</b> Her yıl düzenli olarak fakülte gezisi düzenlemek	%30	-	-	1	1	1	1	6 ayda bir	Yılda bir
<b>PG4.1.3.</b> Her yıl düzenli olarak öğrenci-mezun buluşması gerçekleştirmek	%15	-	-	1	1	1	1	6 ayda bir	Yılda bir
<b>PG4.1.4.</b> Her yıl düzenli olarak müzik dinletisi düzenlemek	%15	-	-	1	1	1	1	6 ayda bir	Yılda bir
<b>PG4.1.5.</b> 24 Kasım Öğretmenler Günü'nün çeşitli etkinliklerle kutlamak	%25	-	1	1	1	1	1	6 ayda bir	Yılda bir
<b>SORUMLU BİRİM</b>	Dekanlık, Yapı İşleri ve Teknik Daire Başkanlığı, Sağlık Kültür ve Spor Daire Başkanlığı								
<b>İşbirliği Yapacak Birimler</b>	Tüm Bölümler								
<b>Stratejiler</b>	Fiziki mekânlarda sosyal faaliyetlere olanak sağlayacak bölümler oluşturulacaktır. Sosyal faaliyet alanları oluşturulacak ve devamlılığı sağlanacaktır. Sosyal faaliyet sayısı arttırılacaktır. Sosyal medya yoluyla sosyal aktivitelere daha fazla katılım sağlanacaktır.								

#### A4. SOSYAL FAALİYETLERİ ARTIRMAK

**H4.2.** 2021 yılı sonuna kadar fakülte personeline yönelik sosyal faaliyetler alanlarının oluşturulması ve devamlılığının sağlanması

Performans Göstergeleri	Hedefe Etkisi	Başlangıç Değeri	2017	2018	2019	2020	2021	İzleme Sıklığı	Raporlama Sıklığı
<b>PG4.2.1.</b> Bayramlaşma etkinliğinin daha etkin hale getirilmesi (yüzde)	%15	%50	%60	%70	%80	%90	%100	Yılda bir	Yılda bir
<b>PG4.2.2.</b> Her yıl düzenli olarak personel buluşma yemeği (iftar vb.) düzenlenmek	%35	-	-	1	1	1	1	Yılda bir	Yılda bir
<b>PG4.2.3.</b> Kurum içi sportif faaliyetler düzenlemek (adet)	%15	-	-	1	2	2	2	Yılda bir	Yılda bir
<b>PG4.2.4.</b> Akademisyen-öğrenci buluşması kapsamında her yıl bahar kutlaması gerçekleştirmek	%35	-	-	1	1	1	1	Yılda bir	Yılda bir
<b>SORUMLU BİRİM</b>	Dekanlık								
<b>İşbirliği Yapacak Birimler</b>	Sağlık Kültür ve Spor Daire Başkanlığı								
<b>Stratejiler</b>	Konferans, konser, gezi, piknik, tanışma toplantıları, milli ve dini bayramlarda kutlama törenleri gibi etkinlikler düzenlenerek yönetim kadrosu, akademik ve idari personel ile öğrencilerin kaynaşması sağlanacaktır. ERÜ Eğitim logolu ürünlerin tasarımı ile kurumsal kültür ve aidiyet hissinin artırılması sağlanacaktır.								

# 4. MALİYETLENDİRME

**Tablo 29.** 2017 Yılı Tahmini Maliyetler

STRATEJİK AMAÇLAR	Bütçe İçi (Özel Bütçe)	Bütçe Dışı (Döner Sermaye)	TOPLAM
A1. ÖĞRETİM KALİTESİNİ ARTIRMAK VE SÜREKLİ İYİLEŞTİRME SAĞLAMAK	29,000	240,000	269,000
A2. BİLİMSEL ARAŞTIRMALARDA VE TEKNOLOJİ GELİŞTİRMEDE YER ALMAK	20,000	176,000	196,000
A3. KURUMSAL KAPASİTEYİ VE KÜLTÜRÜ GELİŞTİRMEK	10,000	66,000	76,000
A4. TOPLUMSAL HİZMET FAALİYETLERİNİN ETKİNLİĞİNİ ARTIRMAK	5,600	68,000	73,600
Amaçlar Toplamı	64,600	550,000	614,600
Genel Yönetim Giderleri	7,423,900		7,423,900
2017 Yılı Toplamı	7,488,500	550,000	8,038,500

**Tablo30.** 2018 Yılı Tahmini Maliyetler

STRATEJİK AMAÇLAR	Bütçe İçi (Özel Bütçe)	Bütçe Dışı (Döner Sermaye)	TOPLAM
A1. ÖĞRETİM KALİTESİNİ ARTIRMAK VE SÜREKLİ İYİLEŞTİRME SAĞLAMAK	31,000	200,000	231,000
A2. BİLİMSEL ARAŞTIRMALARDA VE TEKNOLOJİ GELİŞTİRMEDE YER ALMAK	22,000	180,000	202,000
A3. KURUMSAL KAPASİTEYİ VE KÜLTÜRÜ GELİŞTİRMEK	11,000	68,000	79,000
A4. TOPLUMSAL HİZMET FAALİYETLERİNİN ETKİNLİĞİNİ ARTIRMAK	4,900	52,000	56,900
Amaçlar Toplamı	68,900	500,000	568,900
Genel Yönetim Giderleri	8,023,800		8,023,800
2018 Yılı Toplamı	8,092,700	500,000	8,592,700

**Tablo.31.** 2019 Yılı Tahmini Maliyetler

STRATEJİK AMAÇLAR	Bütçe İçi (Özel Bütçe)	Bütçe Dışı (Döner Sermaye)	TOPLAM
A1. ÖĞRETİM KALİTESİNİ ARTIRMAK VE SÜREKLİ İYİLEŞTİRME SAĞLAMAK	33,000	190,000	223,000
A2. BİLİMSEL ARAŞTIRMALARDA VE TEKNOLOJİ GELİŞTİRMEDE YER ALMAK	23,000	155,000	178,000
A3. KURUMSAL KAPASİTEYİ VE KÜLTÜRÜ GELİŞTİRMEK	12,000	60,000	72,000
A4. TOPLUMSAL HİZMET FAALİYETLERİNİN ETKİNLİĞİNİ ARTIRMAK	5,100	45,000	50,100
Amaçlar Toplamı	73,100	450,000	523,100
Genel Yönetim Giderleri	8,564,500		8,564,500
2019 Yılı Toplamı	8,637,600	450,000	9,087,600

**Tablo.32:** 2020 Yılı Tahmini Maliyetler

STRATEJİK AMAÇLAR	Bütçe İçi (Özel Bütçe)	Bütçe Dışı (Döner Sermaye)	TOPLAM
A1. ÖĞRETİM KALİTESİNİ ARTIRMAK VE SÜREKLİ İYİLEŞTİRME SAĞLAMAK	34,000	200,000	234,000
A2. BİLİMSEL ARAŞTIRMALARDA VE TEKNOLOJİ GELİŞTİRMEDE YER ALMAK	24,000	180,000	204,000
A3. KURUMSAL KAPASİTEYİ VE KÜLTÜRÜ GELİŞTİRMEK	13,000	67,000	80,000
A4. TOPLUMSAL HİZMET FAALİYETLERİNİN ETKİNLİĞİNİ ARTIRMAK	6,200	53,000	59,200
Amaçlar Toplamı	77,200	500,000	577,200
Genel Yönetim Giderleri	8,996,000		8,996,000
2020 Yılı Toplamı	9,073,200	500,000	9,573,200

**Tablo.33:** 2021 Yılı Tahmini Maliyetler

STRATEJİK AMAÇLAR	Bütçe İçi (Özel Bütçe)	Bütçe Dışı (Döner Sermaye)	TOPLAM
A1. ÖĞRETİM KALİTESİNİ ARTIRMAK VE SÜREKLİ İYİLEŞTİRME SAĞLAMAK	35,000	255,000	290,000
A2. BİLİMSEL ARAŞTIRMALARDA VE TEKNOLOJİ GELİŞTİRMEDE YER ALMAK	25,000	200,000	225,000
A3. KURUMSAL KAPASİTEYİ VE KÜLTÜRÜ GELİŞTİRMEK	14,500	75,000	89,500
A4. TOPLUMSAL HİZMET FAALİYETLERİNİN ETKİNLİĞİNİ ARTIRMAK	7,200	70,000	77,200
Amaçlar Toplamı	81,700	600,000	681,700
Genel Yönetim Giderleri	9,447,000		9,447,000
2021 Yılı Toplamı	35,000	600,000	10,128,700



## YAZIŐMA ADRESİ

Erciyes Üniversitesi Eđitim Fakóltesi Dekanlıđı

38039 Melikgazi/KAYSERİ

[Tel:90352207666](tel:90352207666) Dahili :37000-37001 Fax:+90 352 4378834

e-mail: [egitim@erciyes.edu.tr](mailto:egitim@erciyes.edu.tr)

